



Område

Søopmåling

Dato

14. februar 2024

J nr.

Direktiv for Søopmåling i Danmark 2024 og Grønland 2024-2026

Nedenstående direktiv for søopmåling i danske og grønlandske farvande for 2024, er udarbejdet af Geodatastyrelsen, i samarbejde med Forsvaret, Søfartsstyrelsen og Grønlands Selvstyre.

Direktivet for danske farvande afspejler beslutningerne på HELCOM ministerrådsmøderne i København i september 2001 og oktober 2013 om genopmåling af hovedgennemsejlingsruterne og andre områder af interesse for skibsfarten i Østersøen og de indre danske farvande. Endvidere påbegyndes opmåling af sejlkorridorer i Nordsøen, som konsekvens af de havområder, der er udlagt som mulige vindmølleparker. Enkelte områder er medtaget og prioriteret efter ønske fra Forsvaret.

Direktivet for søopmåling i Grønland tager udgangspunkt i den overordnede prioritering af opmålingsområder i Grønland, som er aftalt med Grønlands Selvstyre.

Ved udarbejdelsen af direktiverne er der medtaget flere områder end der forventes at kunne færdiggøres i sæsonen. Dette gøres for at sikre en optimal ressourceudnyttelse under hensyntagen til de skiftende vejrforhold. Særligt for dette års direktiv gælder, at der er planlagt et alternativt hovedområde, som skal erstatte det primære sydlige område, i tilfælde af omfattende isforekomster i Julianehåbsbugten. Direktivet for Grønland forventes dermed at være gældende for en periode på mindst tre opmålingssæsoner. (2024-2026)

Der gennemføres søopmåling i danske farvande i perioden marts til oktober, med:

- I/F POUL LØWENØRN (Søfartsstyrelsen)
- Opmålingsfartøjet FYRHOLM

Geodatastyrelsen

Lindholm Brygge 31
9400 Nørresundby
T: +45 7254 5000
E: gst@gst.dk

www.gst.dk

- Opmålingsfartøjet BIRKHOLM
- Opmålingsbådene SOM-1 og SOM-2

Det interne resultatmål for søopmåling i Danmark i 2024 er 22.000 km opmålt linje.

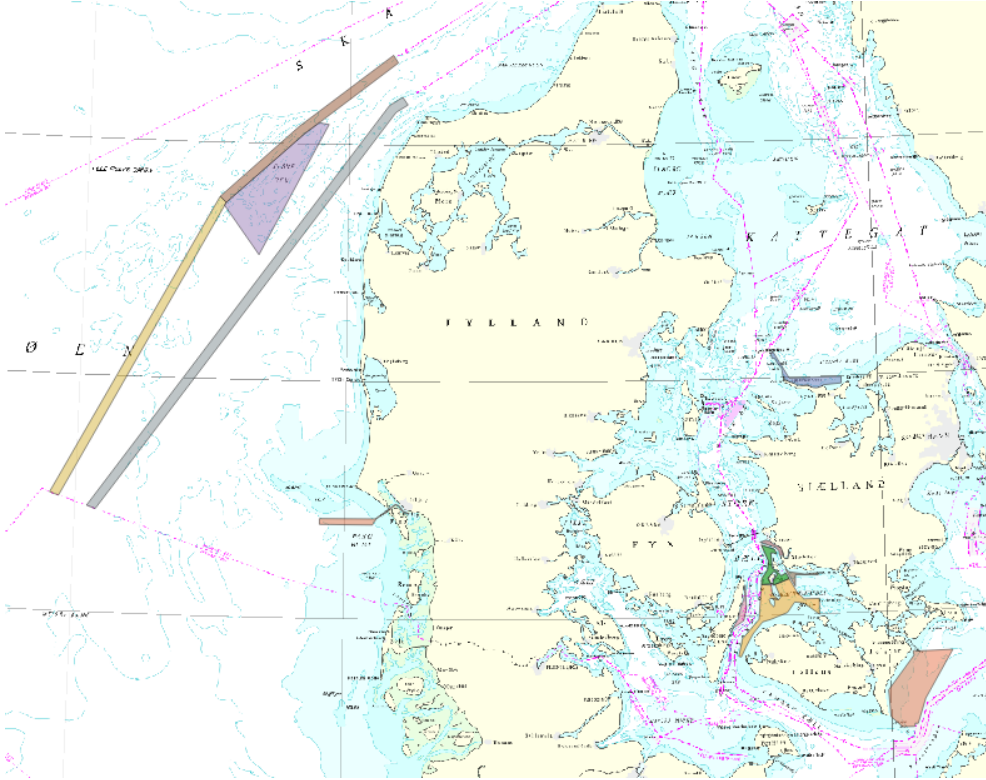
Der gennemføres søopmåling i grønlandske farvande i juni og juli, med:

- Inspektionsfartøj af KNUD RASMUSSEN Klassen
- Opmålingsbåd SAR- KL

Det interne resultatmål for søopmåling i Grønland i 2024 er 6.500 km opmålt linje.

I tillæg til den planlagte opmåling i Grønland vil Søopmålingen stille personel til rådighed for medsejls og betjening af opmålingsudstyret i Forsvarets skibe i Grønland i august og september, Der vil, i det omfang skibets øvrige opgaveløsning tillader det, blive foretaget rekognosceringsopmålinger til brug for fremtidig opmålingsplanlægning. Da skibenes opgaver og operationsområder, ikke kendes på forhånd, er rekognosceringsopmålingerne ikke beskrevet i dette direktiv.

Direktiv for søpmåling i Danmark 2024.



Oversigt opmålingsområder for søpmåling Danmark 2024.

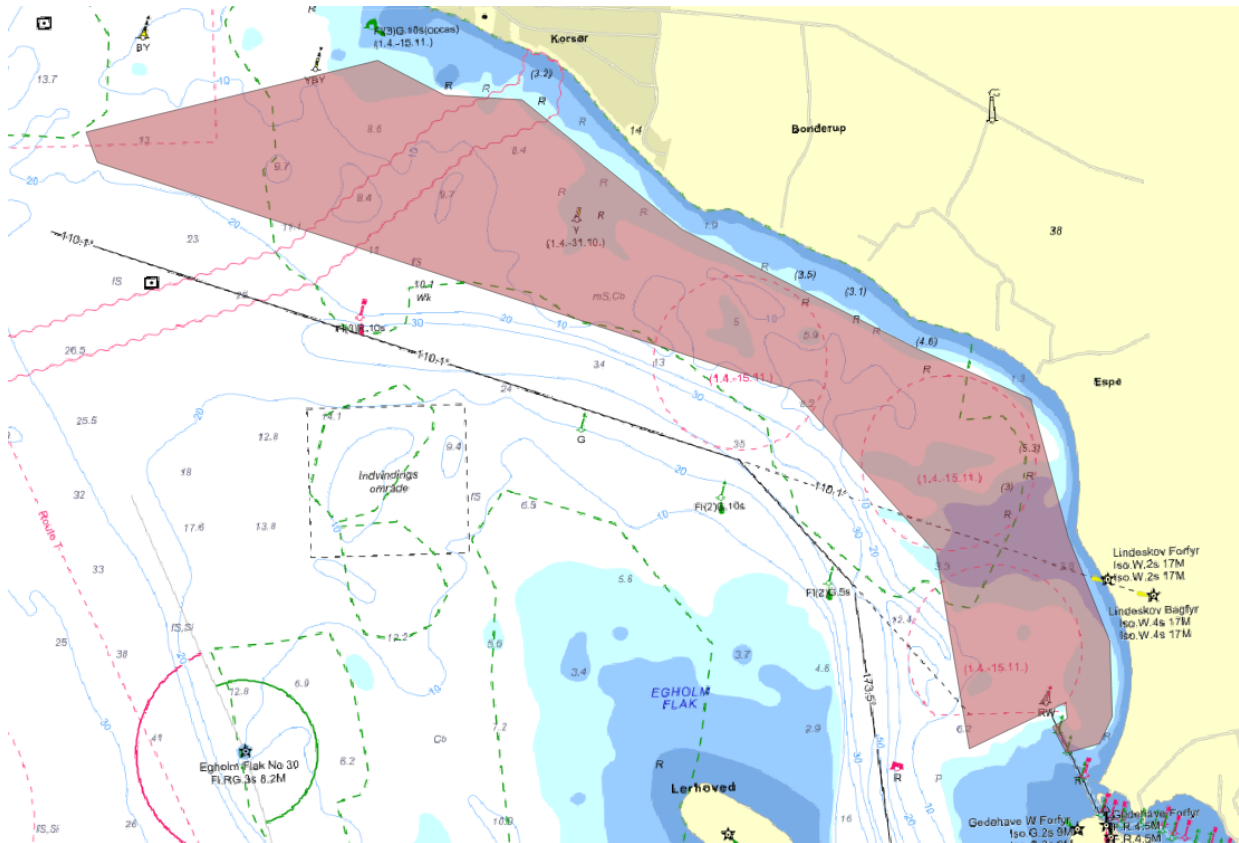
§ 1. Agersø og Omø



Opmåling mellem gældende multibeamopmålinger og land ved Agersø og Omø. Opmålingen foretages som en del af den generelle opmåling i danske farvande og i henhold til HELCOM plan for genopmåling af Østersøen. Alle vrug og objekter afsøges. Der opsamles oplysninger om "back scatter". Opmålingens kvalitet skal som minimum opfylde en standard svarende til order 1.a i henhold til IHO S-44 ed. 6 af 2020. Opmåling foretages af SOM-bådene.

Prioritet mellem.

§ 2. Agersø Sund.

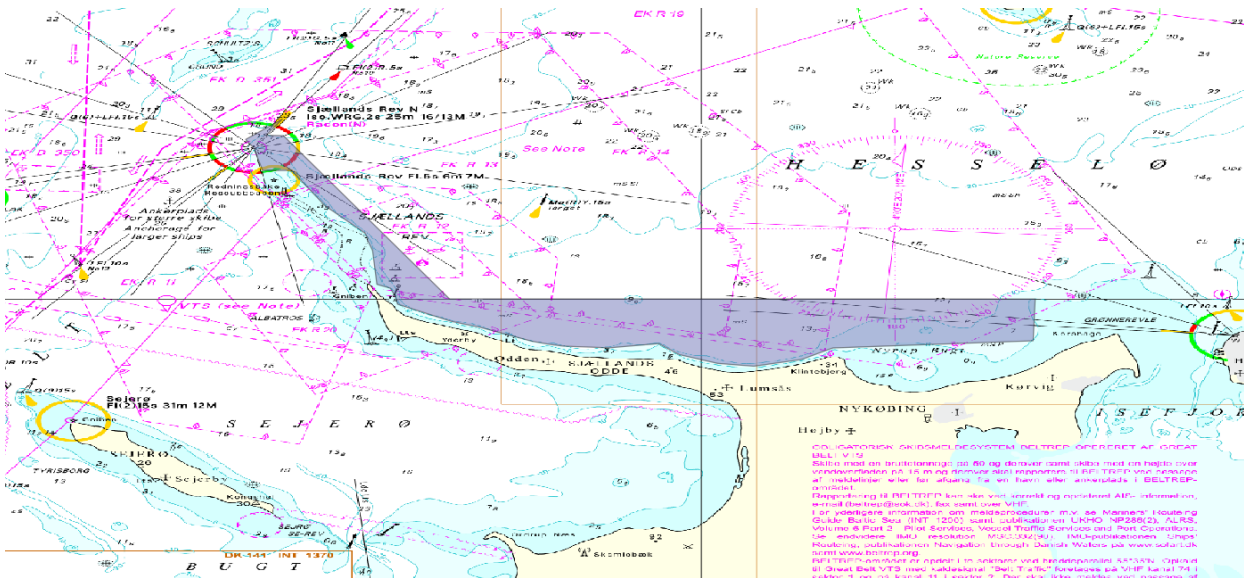


Opmåling på nordsiden af Agersø Sund, mellem gældende multibeamopmåling og land. Alle vrug og objekter afsøges. Der opsamles oplysninger om "back scatter". Opmålingens kvalitet skal som minimum opfylde en standard svarende til order 1.a i henhold til IHO S-44 ed. 6 af 2020.

Opmåling foretages af SOM-bådene.

Prioritet mellem.

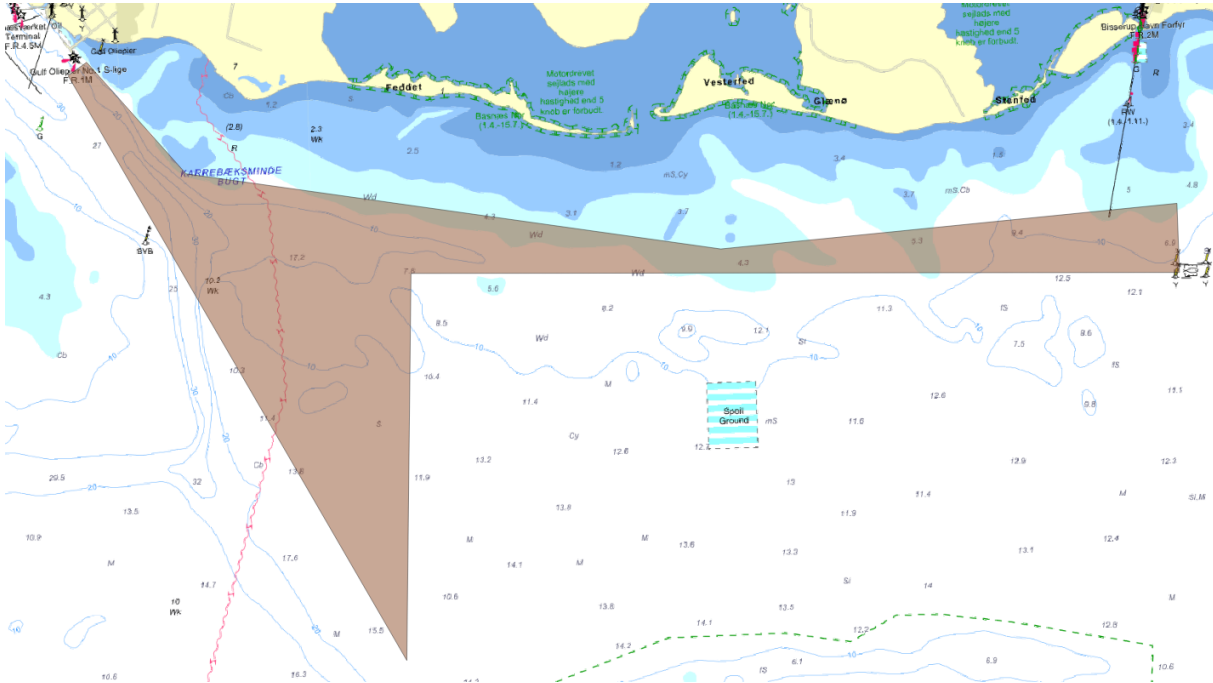
§ 3. Sj. Odde N.



Fortsættelse af opmåling på nordsiden af Sj. Rev og Sj. Odde. Opmålingen foretages som en del af den generelle opmåling i danske farvande. Opmålingen er en fortsættelse af 40223 og 30123. Opmålingen koordineres med Artilleriskolen, således at konflikter undgås. Opmålingens kvalitet skal som minimum opfylde en standard svarende til order 1.a i henhold til IHO S-44 ed. 6 af 2020. Alle vrage afsøges og dokumenteres. Der opsamles oplysninger om "back scatter" enten med Side Scan Sonar eller multibeam.

Prioritet mellem.

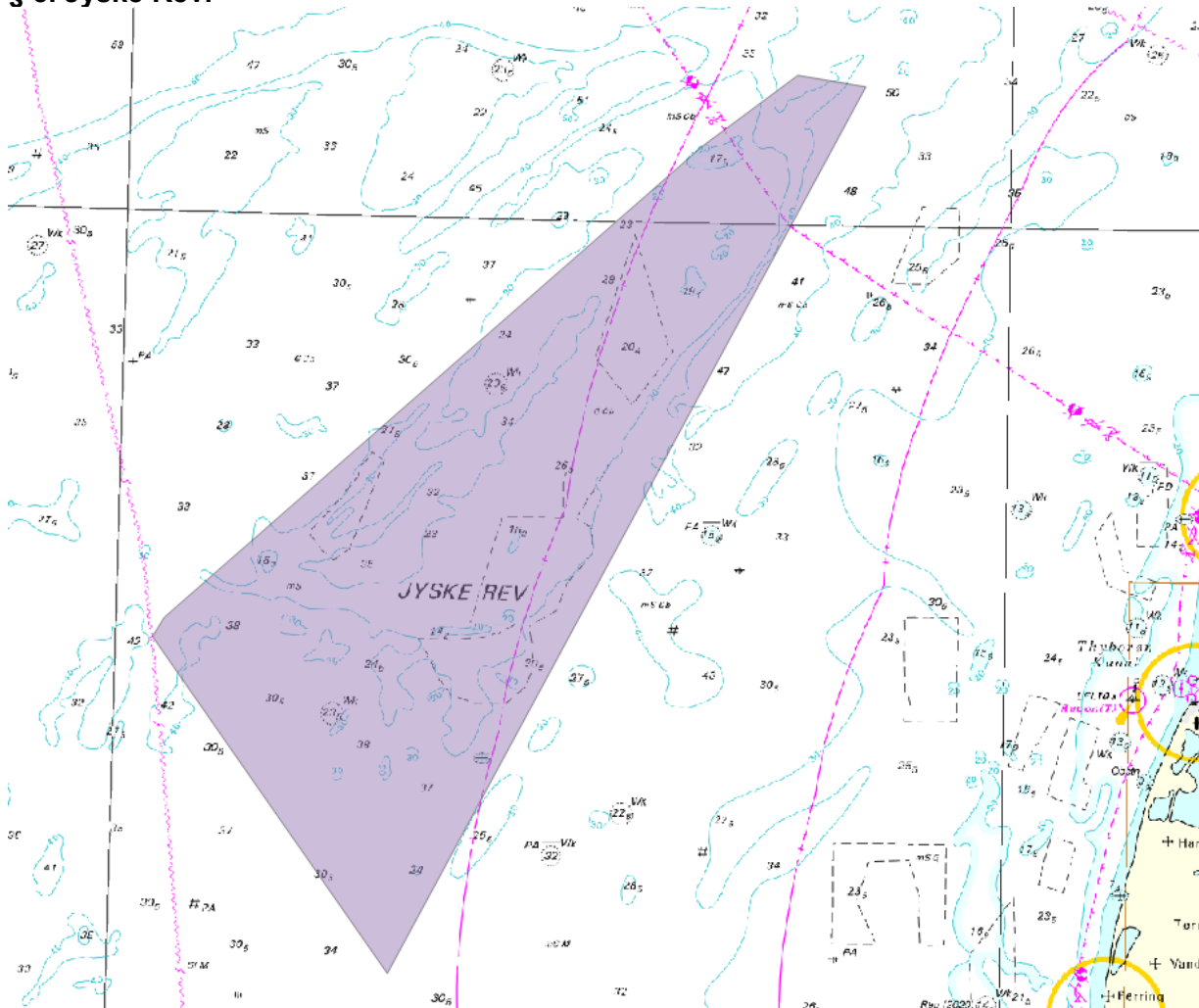
§ 4. Stignæs S.



Opmåling af området syd for Stignæs mellem gældende multibeamopmåling, singlebeamopmålinger og land. Opmålingen foretages som en del af den generelle opmåling i danske farvande. Der måles i tilslutning til de eksisterende opmålinger i rute T. Alle vrage afsøges og dokumenteres. Opmålingens kvalitet skal som minimum opfylde en standard svarende til orden 1.a i henhold til IHO S-44 ed. 6 af 2020. Opmåling foretages af SOM-bådene.

Prioritet mellem.

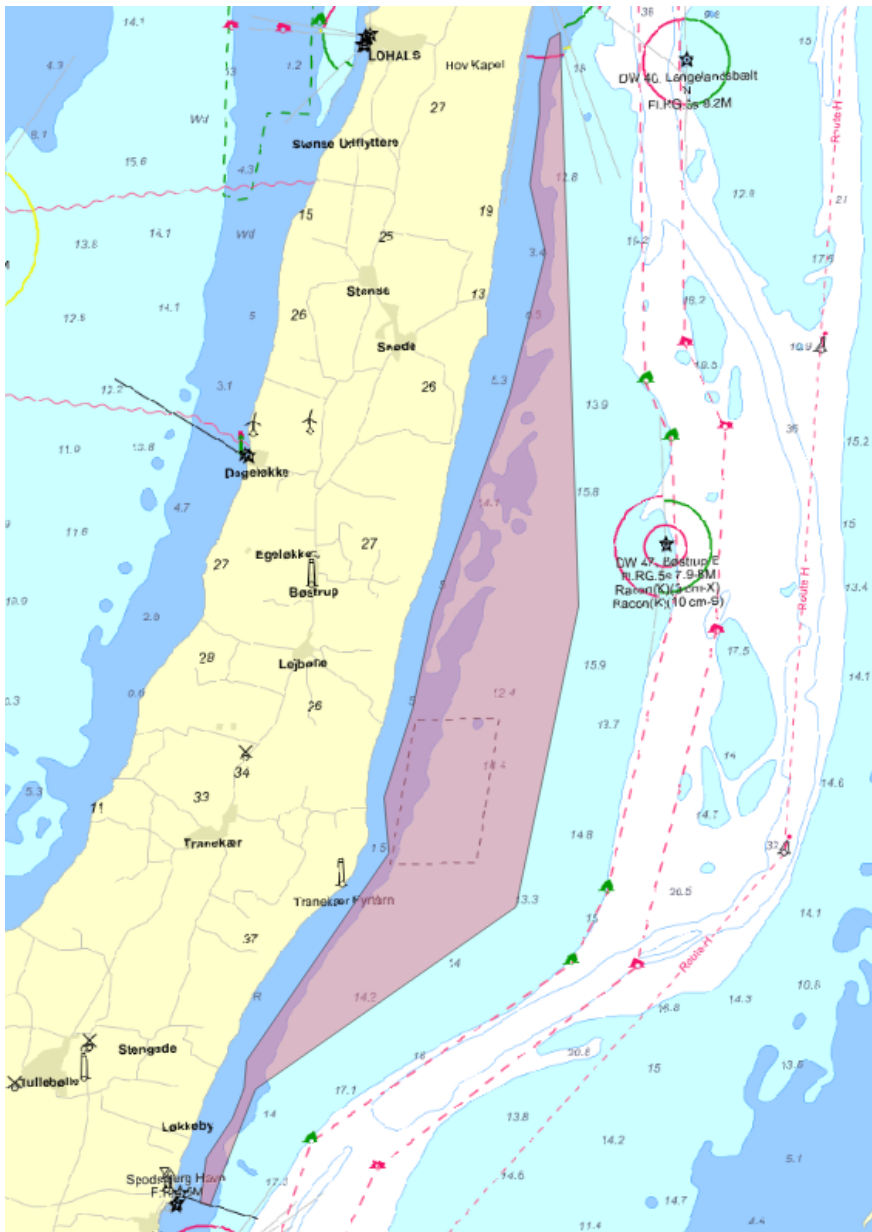
§ 5. Jyske Rev.



Opmålingen foretages som en del af den generelle opmåling i danske farvande. Opmålingens kvalitet skal som minimum opfylde en standard svarende til order 1.a i henhold til IHO S-44 ed. 6 af 2020. Der opsamles oplysninger om "back scatter" enten med Side Scan Sonar eller multibeam. Alle vrage afsøges og dokumenteres. Opmåling foretages af POUL LØWENØRN

Prioritet mellem.

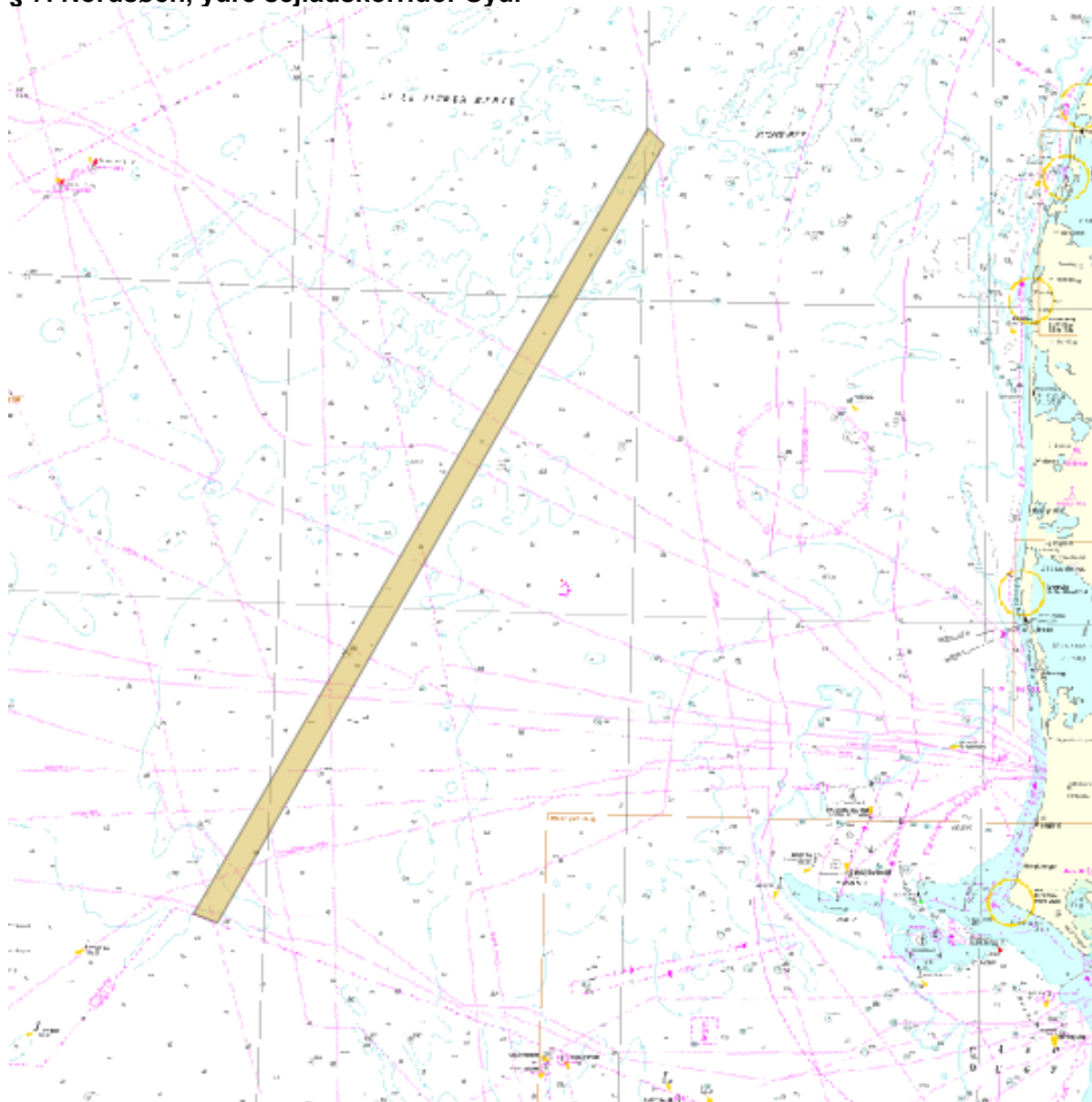
§ 6. Langeland Ø.



Opmåling på østsiden af Langeland mellem gældende multibeamopmåling og land. Opmålingen foretages som en del af den generelle opmåling i danske farvande. Opmålingen er dårligtvejr-område, hvis opmåling af Direktivets §10 ikke er muligt. Opmålingens kvalitet skal som minimum opfylde en standard svarende til order 1.a i henhold til IHO S-44 ed. 6 af 2020. Opmåling foretages af HOLM-KL.

Prioritet lav.

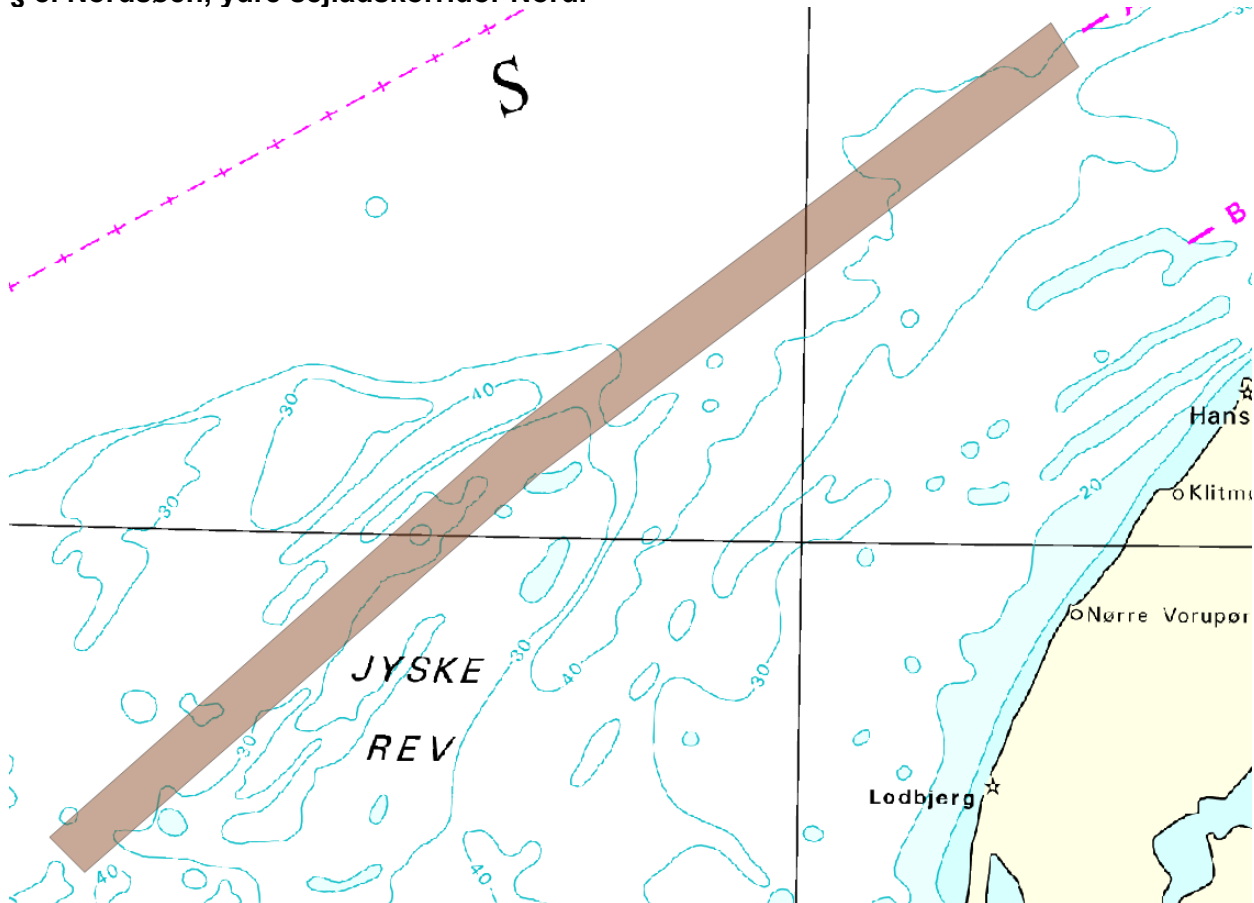
§ 7. Nordsøen, ydre sejladskorridor Syd.



Opmålingen foretages som en del af den generelle opmåling i danske farvande. Der opmåles en sejladskorridor mellem de kommende vindmølleområder. Opmålingens kvalitet skal som minimum opfylde en standard svarende til order 1.a i henhold til IHO S-44 ed. 6 af 2020. Der opsamles oplysninger om "back scatter" enten med Side Scan Sonar eller multibeam. Alle vrage afsøges og dokumenteres. Opmåling foretages af POUL LØWENØRN

Prioritet Lav.

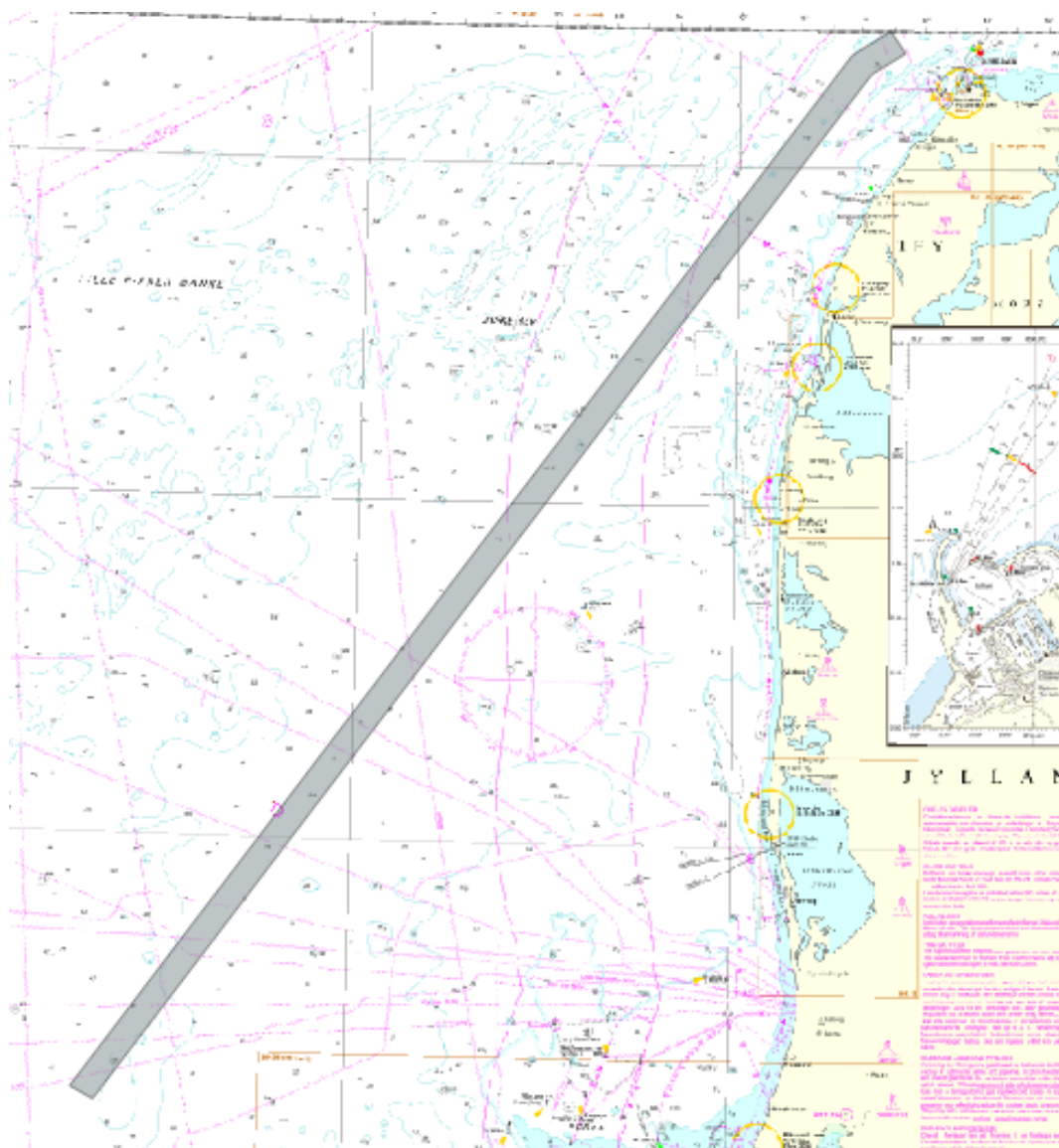
§ 8. Nordsøen, ydre sejladskorridor Nord.



Opmålingen foretages som en del af den generelle opmåling i danske farvande. Endelig bekræftelse fra Søfartsstyrelsen udestår. Derfor har området midlertidig lav prioritet. Der opmåles en sejladskorridor mellem de kommende vindmølleområder, og nordvest om Jyske Rev. Der måles i tilslutning til multibeam opmåling 00219. Opmålingens kvalitet skal som minimum opfylde en standard svarende til order 1.a i henhold til IHO S-44 ed. 6 af 2020. Der opsamles oplysninger om "back scatter" enten med Side Scan Sonar eller multibeam. Alle vrage afsøges og dokumenteres. Opmåling foretages af POUL LØWENØRN

Prioritet Lav.

§ 9. Nordsøen, indre sejladskorridor.



Fortsættelse af opmålingen fra 2023 (00223). Der opmåles en sejladskorridor mellem de kommende vindmølleområder. Opmålingens kvalitet skal som minimum opfylde en standard svarende til order 1.a i henhold til IHO S-44 ed. 6 af 2020. Der opsamles oplysninger om "back scatter" enten med Side Scan Sonar eller multibeam. Alle vrage afsøges og dokumenteres.

Opmåling foretages af POUL LØWENØRN

Prioritet høj.

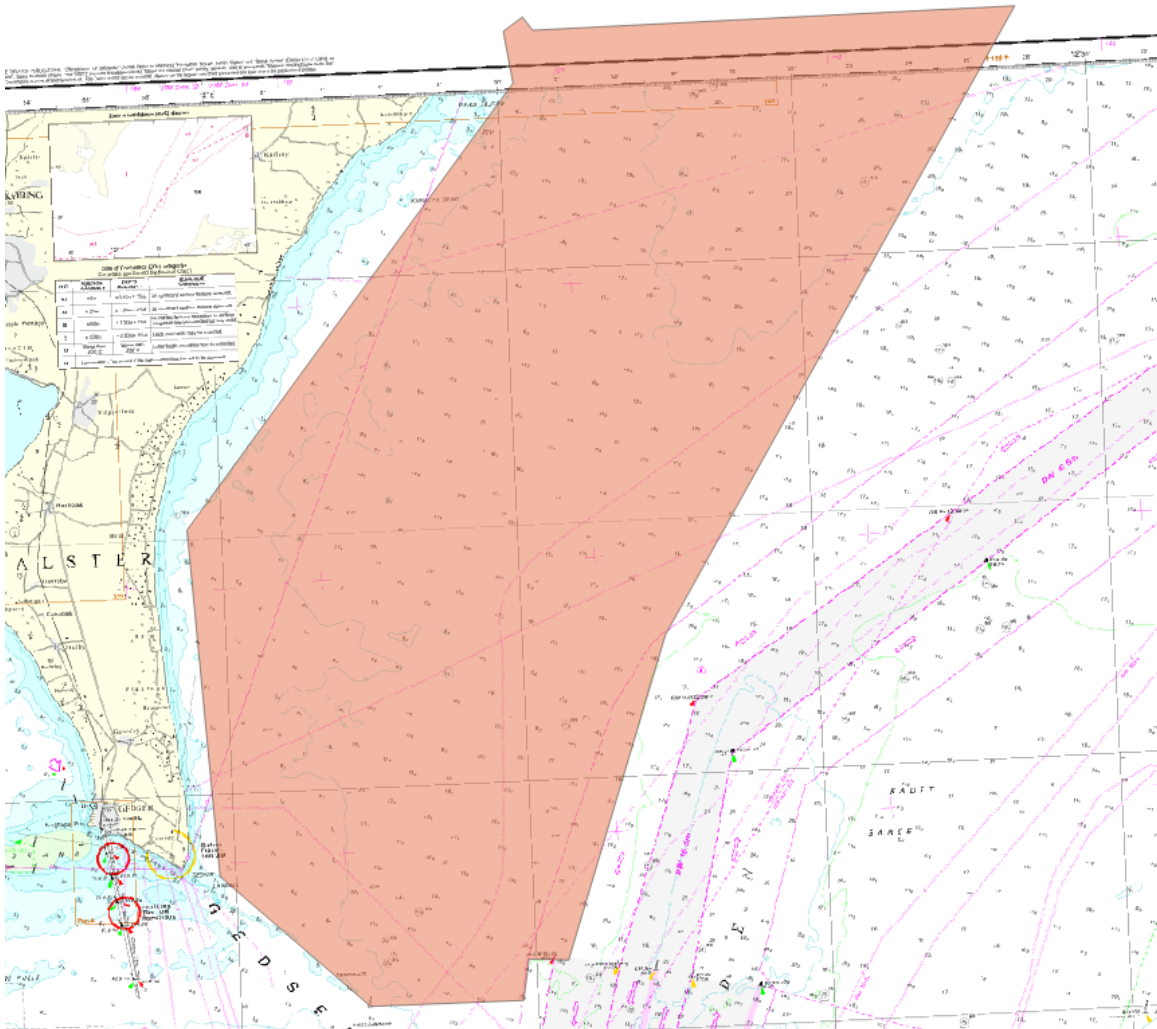
§ 10. Langelandsbælt og Smålandsfarvandet.



Opmåling i Langelandsbælt øst for Rute H til gældende singlebeamopmåling nord for Femø. Opmålingen afgrænses mod vest af multibeamopmåling ved rute H, og mod nord af direktivets §1 samt 40218. Opmålingen foretages som en del af den generelle opmåling i danske farvande og i henhold til HELCOM plan for genopmåling af Østersøen. Der opsamles oplysninger om "back scatter" enten med Side Scan Sonar eller multibeam. Opmålingens kvalitet skal som minimum opfylde en standard svarende til order 1.a i henhold til IHO S-44 ed. 6 af 2020. Opmåling foretages af HOLM-KL.

Prioritet høj.

§ 11. Falster øst.

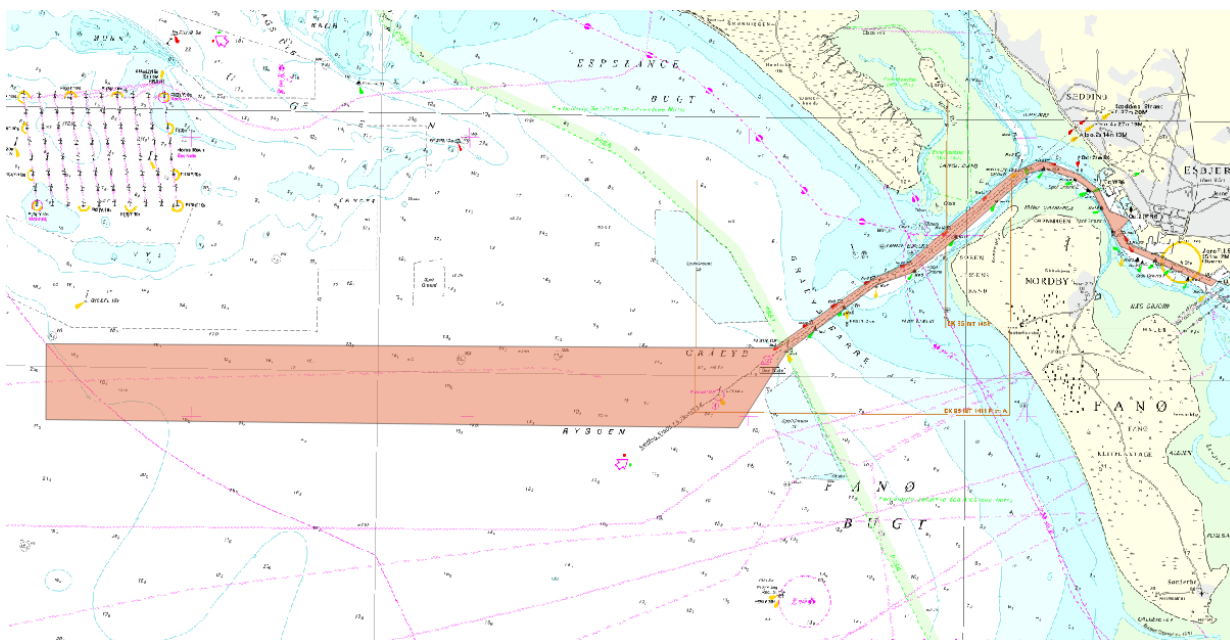


Opmåling i Hjelm Bugt sydlig del. Opmålingen afgrænses af gældende multibeamopmålinger mod nord, øst og syd, samt Gedser rev og Falster mod vest. Opmålingen foretages som en del af den generelle opmåling i danske farvande og i henhold til HELCOM plan for genopmåling af Østersøen. Der opsamles oplysninger om "back scatter" enten med Side Scan Sonar eller multibeam. Opmålingens kvalitet skal som minimum opfylde en standard svarende til order 1.a i henhold til IHO S-44 ed. 6 af 2020.

Opmåling foretages af HOLM-KL.

Prioritet høj

§ 12. Indsejling til Esbjerg.

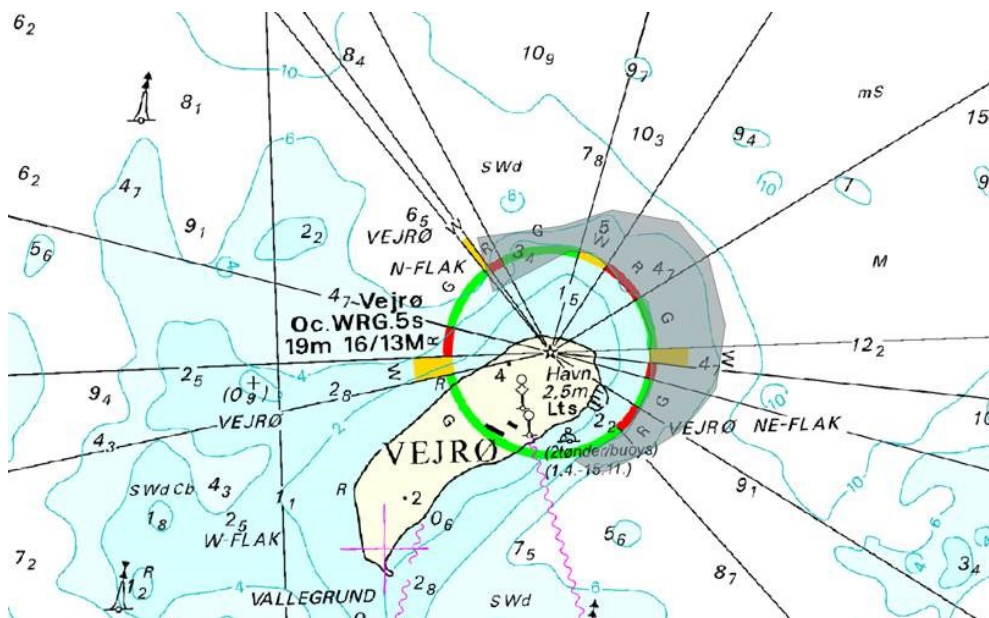


Opmålingen foretages som en del af den generelle opmåling i danske farvande. Det skal tilstræbes at 10m kurven fastlægges i videst muligt omfang.

Opmålingens kvalitet skal som minimum opfylde en standard svarende til ordre 1.a i henhold til IHO S-44 ed. 6 af 2020. Der opsamles oplysninger om "back scatter" enten med Side Scan Sonar eller multibeam. Alle vrug afsøges og dokumenteres. Opmålingen foretages af POUL LØWENØRN

Prioritet Høj

§ 13. Afsøgning ved Vejro.



Opmålingen foretages efter ønske fra Søfartsstyrelsen. Der lægges særligt vægt på afsøgning af objekt på pos. 55° 02,077'N 011° 23,040'E hvor der er rapporteret en grundberøring. 4 meterkurven bestemmes rundt øens nordøstlige del. Opmålingens kvalitet skal som minimum opfylde en standard svarende til order 1.a i henhold til IHO S-44 ed. 6 af 2020.

Prioritet høj

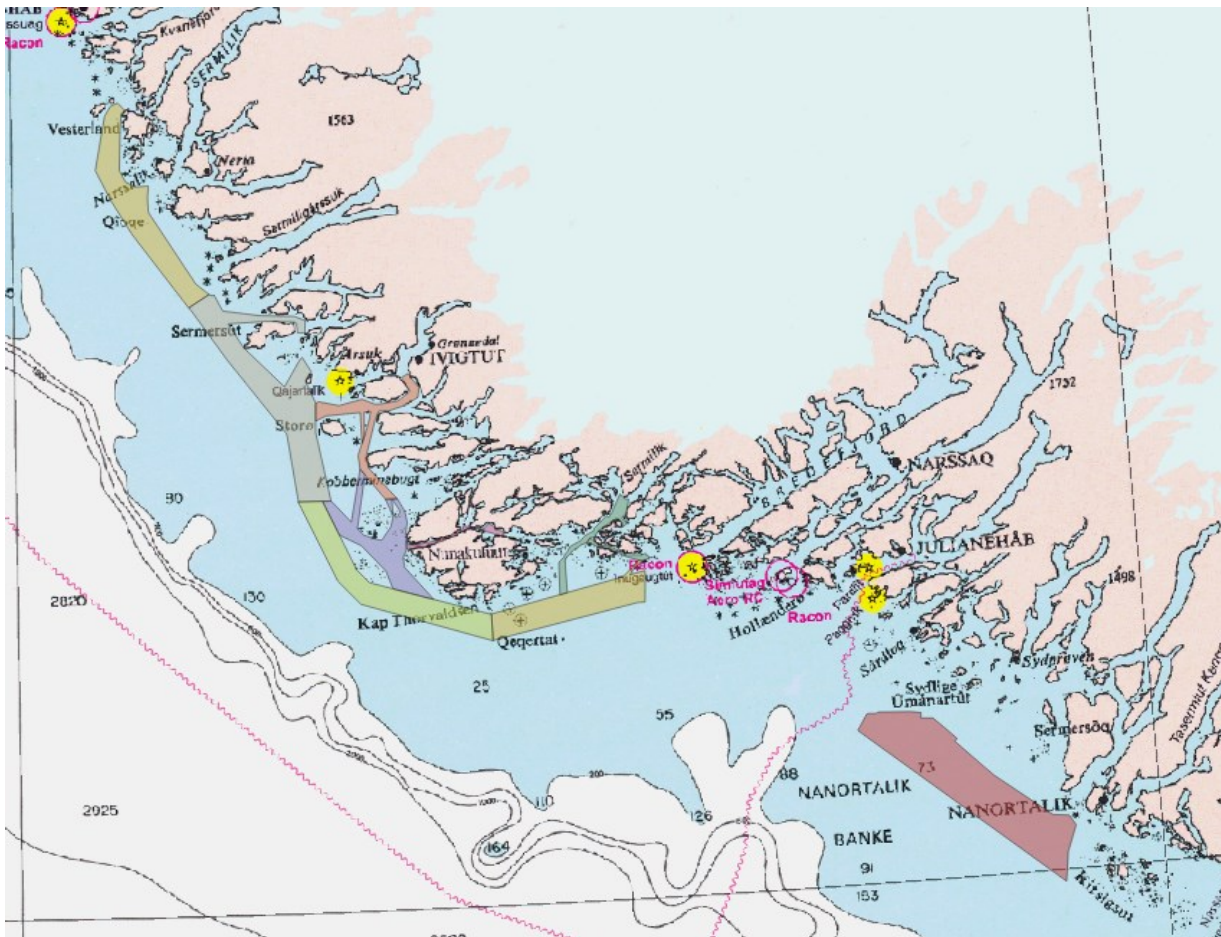
§ 14. Diverse akutte opgaver.

Opgaver, der i sommerens løb måtte komme til, udføres efter særlig instruks fra Chefen for Søopmålingen.

§ 15. Lodsrevision.

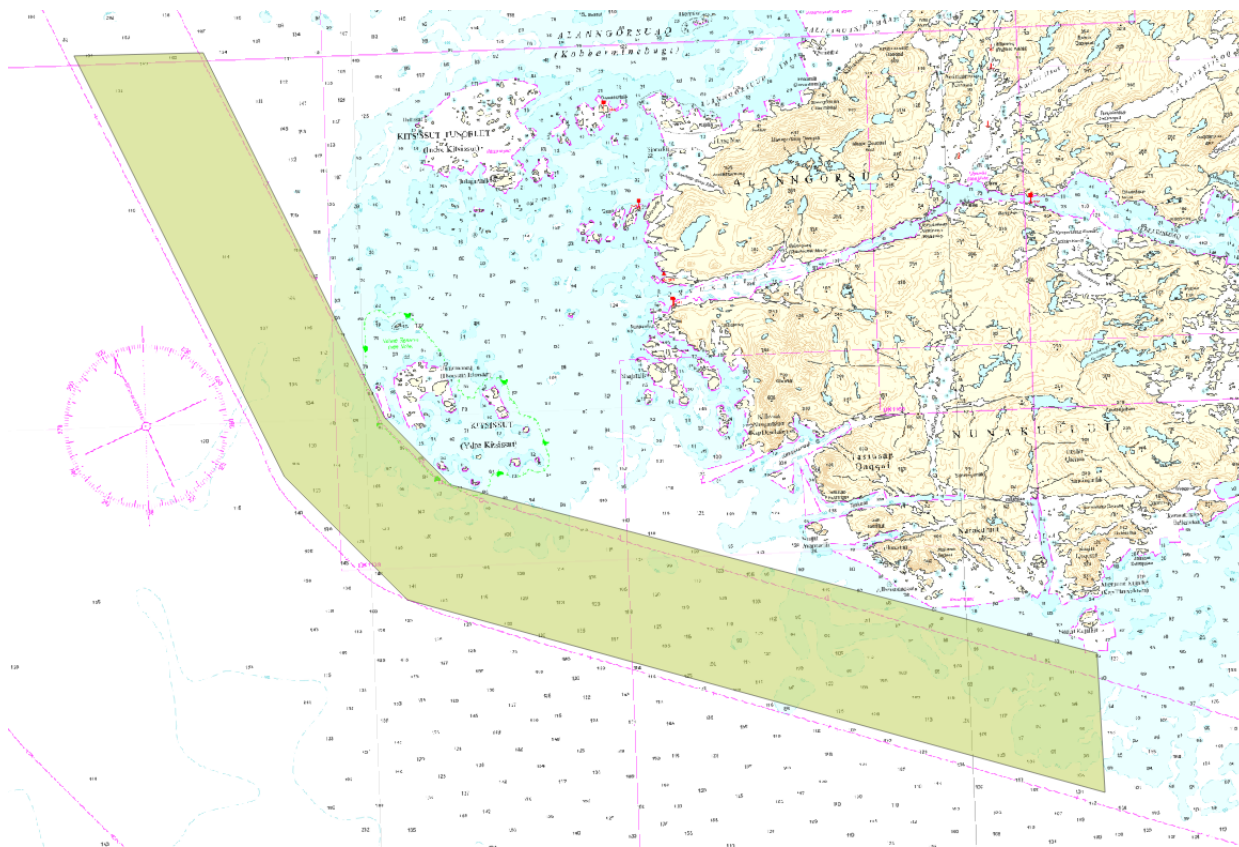
Der foretages lodsrevision i opmålingsområderne efter særlig aftale med Geodatastyrelsen.

Direktiv for søpmåling i Grønland 2024.



Oversigt over opmålingsområder for søpmåling i Grønland 2024 indteget. Opmåling 2024 er planlagt til Qaqortoq Bugt, og op til Narssalik. Opmålingen forventes gennemført med KNUD-KL og SAR-båd.

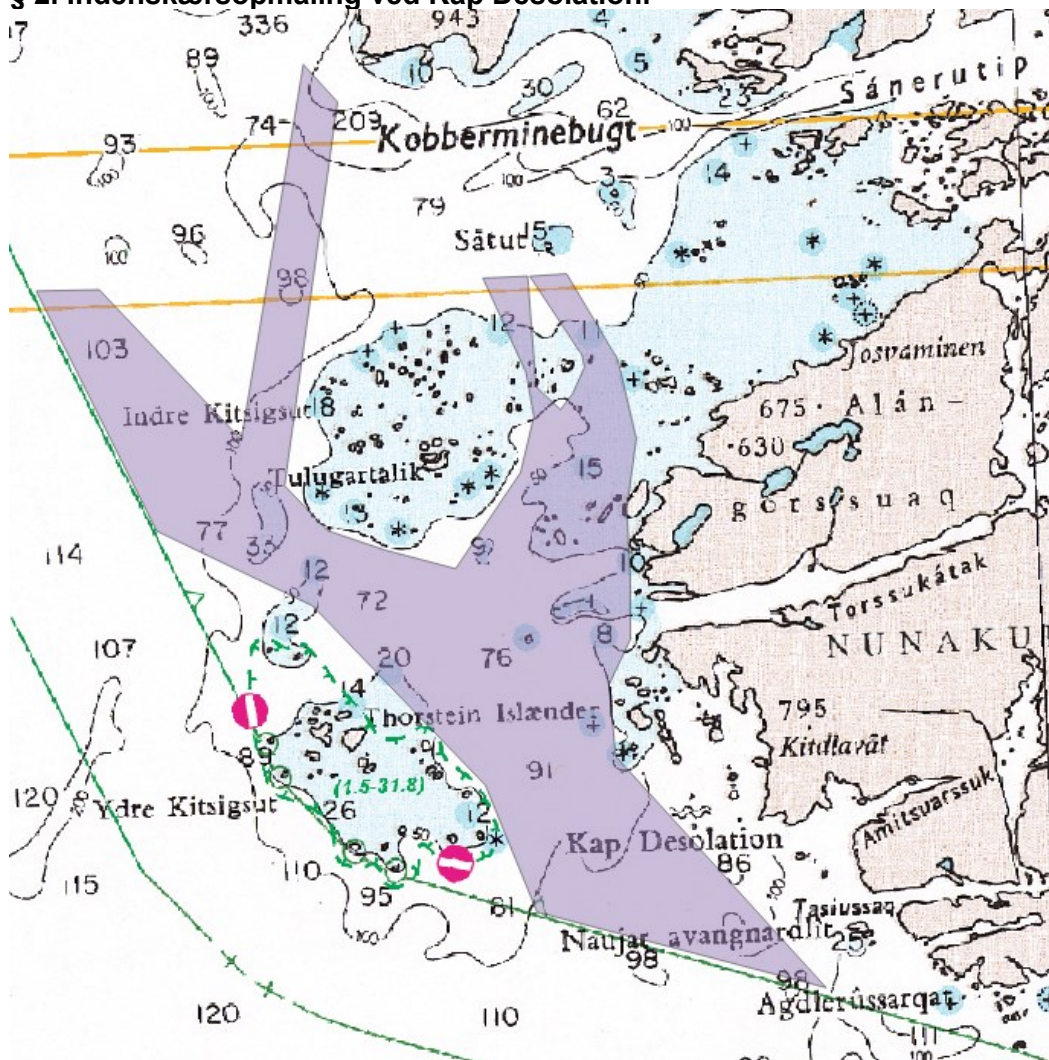
§ 1. Udenskærs ved Kap Desolation.



Kort 1109. Udenskærsopmåling af farvandet rundt om Kap Desolation. Der måles syd og vest om Ydre Kitsissut. Formålet med opmålingen er at etablere en sikker sejladskorridor mellem Qaqortoqbugten og Grønlands Vestkyst. Der måles i tilslutning med direktivets §2, §6 og §7. Opmålingens kvalitet skal som minimum opfylde en standard svarende til order 2 i henhold til IHO S-44 ed. 6 af 2020, dog med fuld bunddækning hvor det er muligt.

Prioritet Høj.

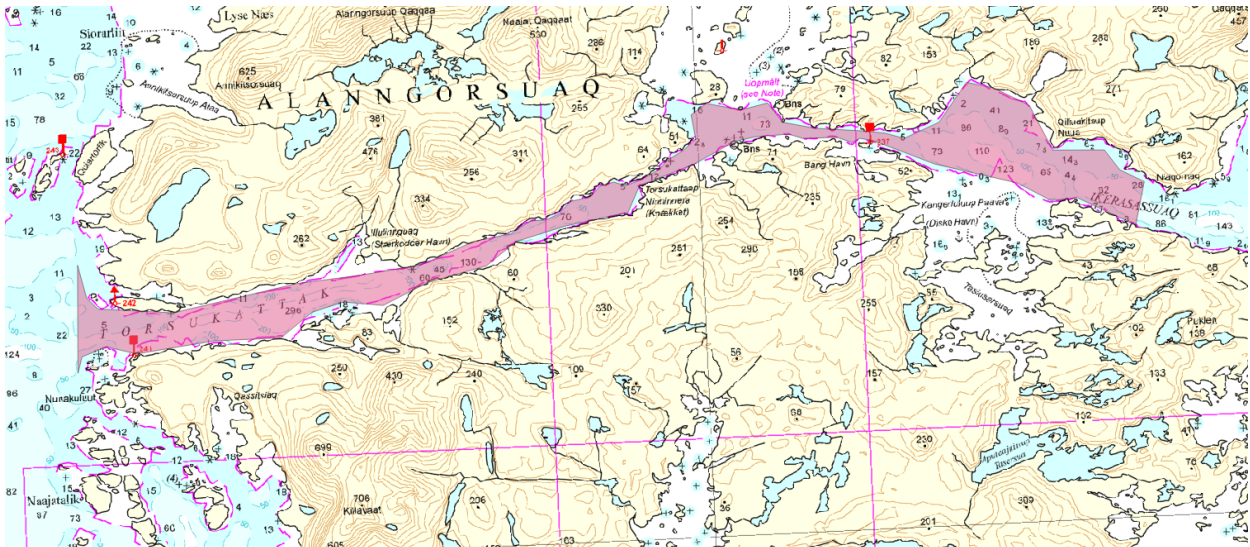
§ 2. Indenskærsopmåling ved Kap Desolation.



Kort 1109. Der måles mellem Ydre- og Indre Kitsissut, samt inden om Indre Kitsissut. Formålet er at sikre sejlads i indenskærsruten, samt at muliggøre sejlads mellem indenskærsruten og en udenskærs sejladskorridor. Opmålingens kvalitet skal som minimum opfylde en standard svarende til order 2 i henhold til IHO S 44 ed. 6 af 2020, dog med fuld bunddækning hvor det er muligt. Skær i umiddelbar nærhed af opmålingsområdet identificeres og rapporteres til GST.

Prioritet høj.

§ 3. Indenskærsopmåling af Torsukattak (Knækket.)



Kort 1109 og 1165. Der måles gennem Torsukattak ("knækket") fra Direktivets §2 til singlebeamopmåling 10698. Indenskærsruten måles med henblik på gennemsejling. Hvis tiden tillader, opmåles egnede ankerpladser langs indenskærsruten. Opmålingens kvalitet skal som minimum opfylde en standard svarende til order 2 i henhold til IHO S-44 ed. 6 af 2020, dog med fuld bunddækning hvor det er muligt. Skær i umiddelbar nærhed af opmålingsområdet identificeres og rapporteres til GST.

Prioritet Mellem.

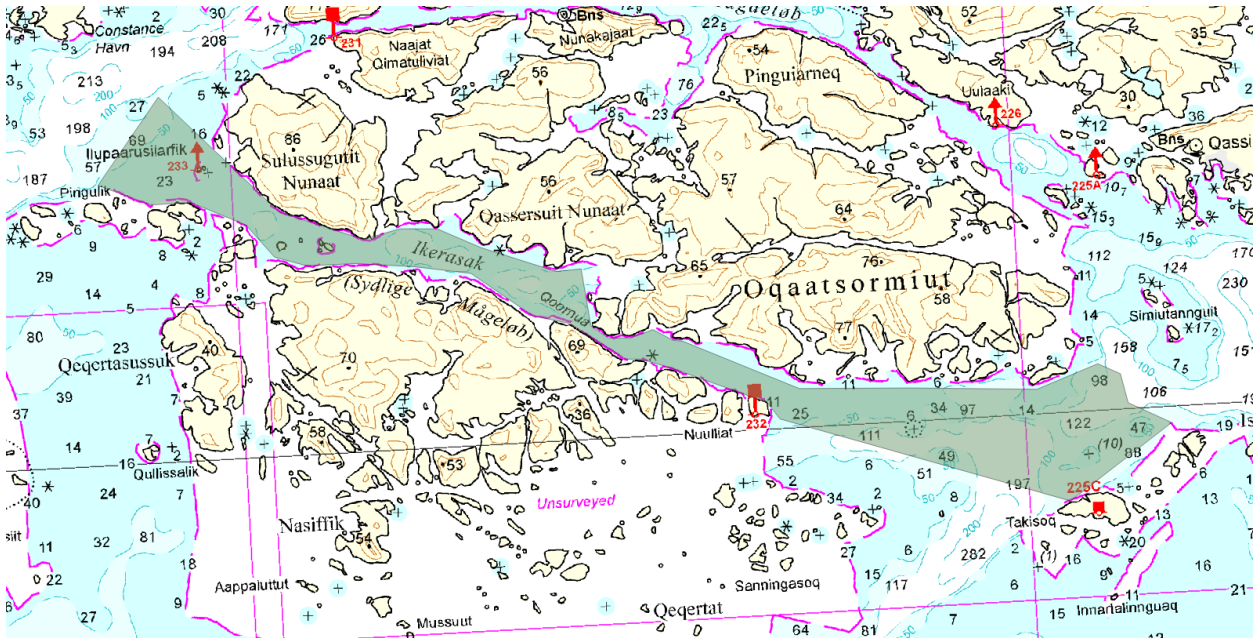
§ 4. Alanngorsuaq (Kobberminebugt), Simpsons Passage samt Søndre Løb.



Kort 1118. Der måles fra Indre Kitsissut (Direktivets §2), over Alanngorsuaq (Kobberminebugt), gennem Simpsons Passage og Søndre Løb til der opnås tilslutning med multibeamopmåling 30411 og Direktivets §7. Opmålingens kvalitet skal som minimum opfylde en standard svarende til orden 2 i henhold til S-44 ed. 6 af 2020, dog med fuld bunddækning, hvor det er muligt. Skær i umiddelbar nærhed af opmålingsområdet identificeres og rapporteres til GST.

Prioritet mellem.

§ 5. Ikerasak (Sydlige Mågeløb.)

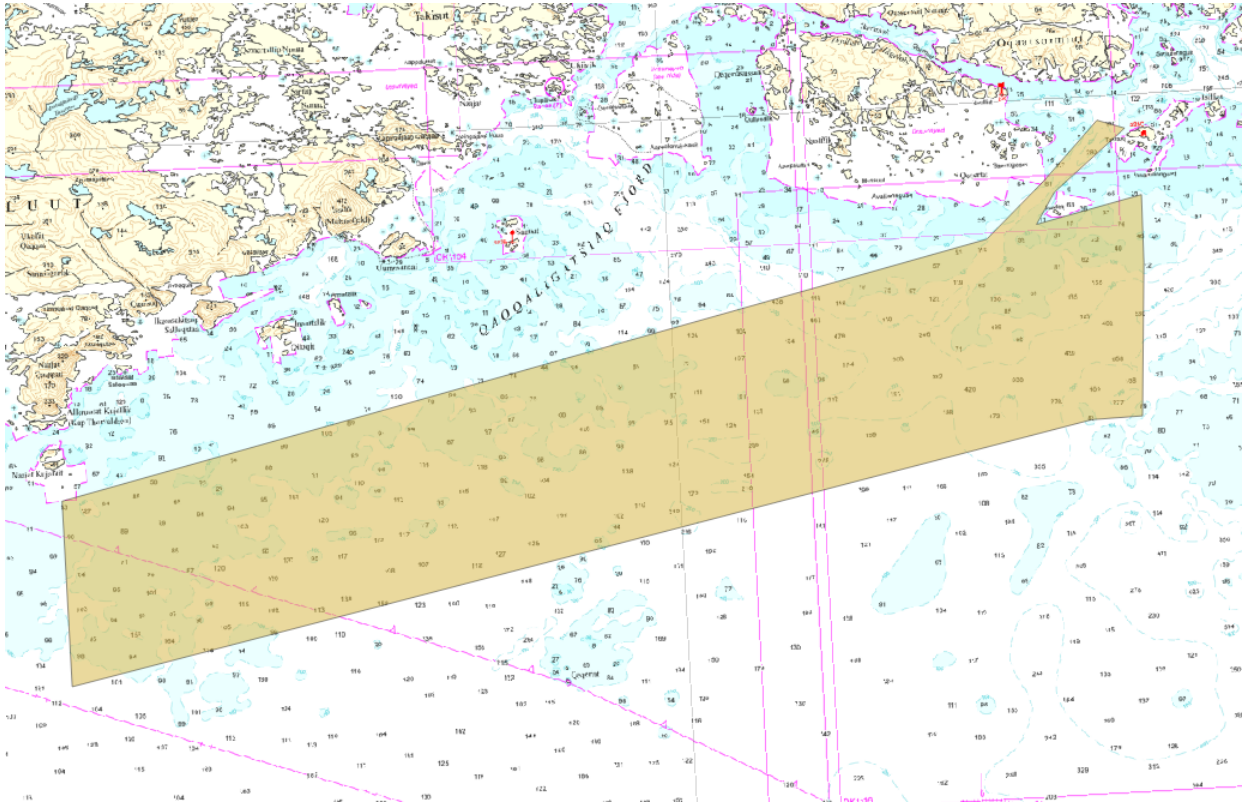


Kort 1109. Indenskærsopmåling af Ikerasak (Sydlige Mågeløb.)

Opmålingen er reserve område og påbegyndes kun såfremt direktivets øvrige områder er målt. Opmålingens kvalitet skal som minimum opfylde en standard svarende til order 2 i henhold til S-44 ed. 6 af 2020, dog med fuld bunddækning, hvor det er muligt. Skær i umiddelbar nærhed af opmålingsområdet identificeres og rapporteres til GST.

Prioritet mellem.

§ 6. udenskærs ved Qaqaigatsiaq fjord (Julianehåb Bugt.)



Kort 1109. Udenskærs opmåling i Qaqaigatsiaq fjord (Julianehåb Bugt.) Opmålingen er reserve område og påbegyndes kun såfremt direktivets øvrige områder er målt. Opmålingens kvalitet skal som minimum opfylde en standard svarende til order 2 i henhold til IHO S-44 ed. 6 af 2020, dog med fuld bunddækning, hvor det er muligt. Skær i umiddelbar nærhed af opmålingsområdet identificeres og rapporteres til GST.

Prioritet mellem.

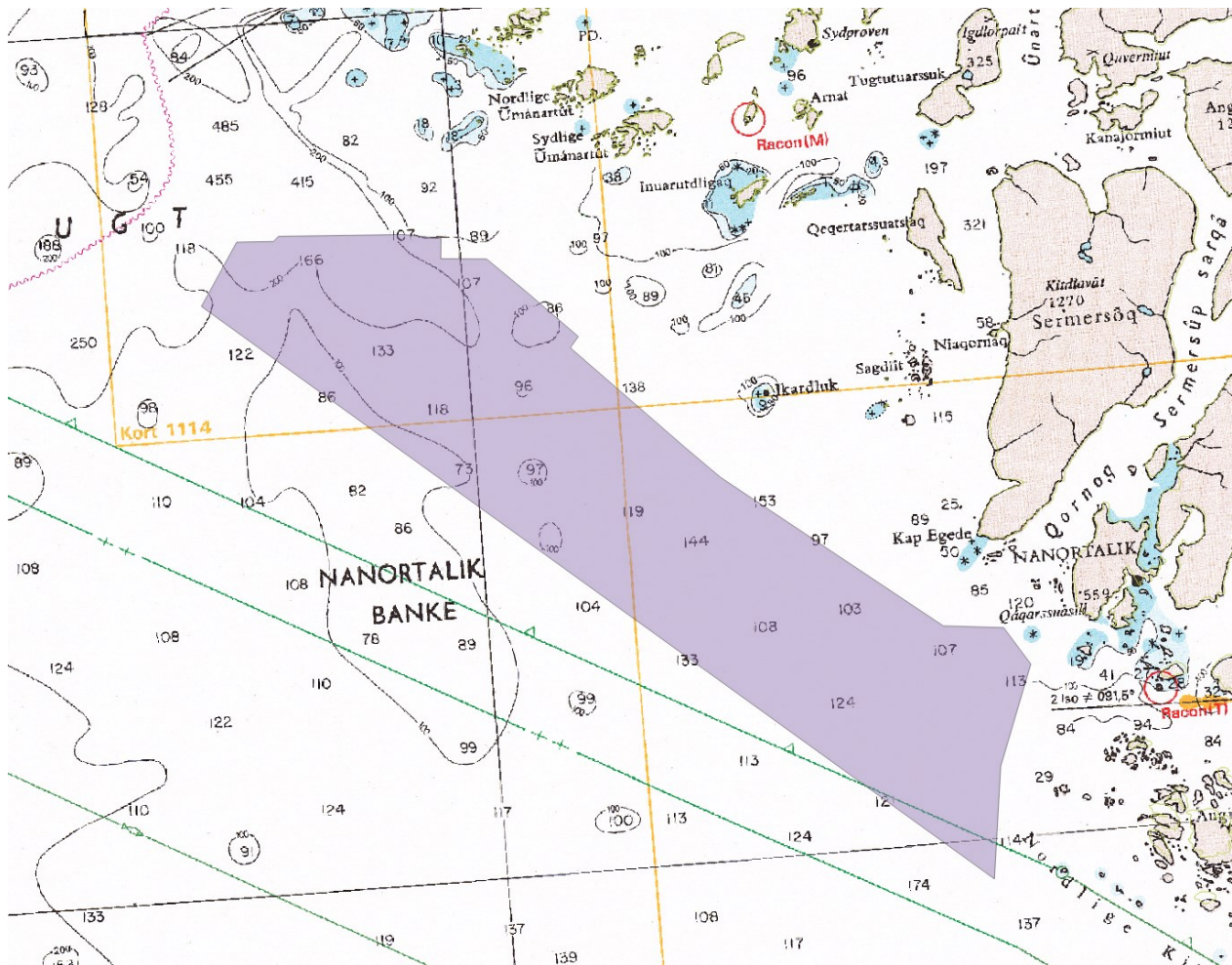
§ 7. Udenskærsopmåling Alannorsuaq Fjord (Kobberminebugt) til Søndre Kangeq.



Kort 1109. Udenskærsopmåling fra direktivets §1 og §2, uden om Storø og Sermersut, således at tilslutning multibeamopmåling 30411 og direktivets §4 opnås mod øst og tilslutning til multibeamopmåling 30613 og direktivets §10 opnås mod nord. Opmålingens kvalitet skal som minimum opfylde en standard svarende til order 2 i henhold til IHO S-44 ed. 6 af 2020, dog med fuld bunddækning hvor det er muligt. Skær i umiddelbar nærhed af opmålingsområdet identificeres og rapporteres til GST.

Prioritet lav.

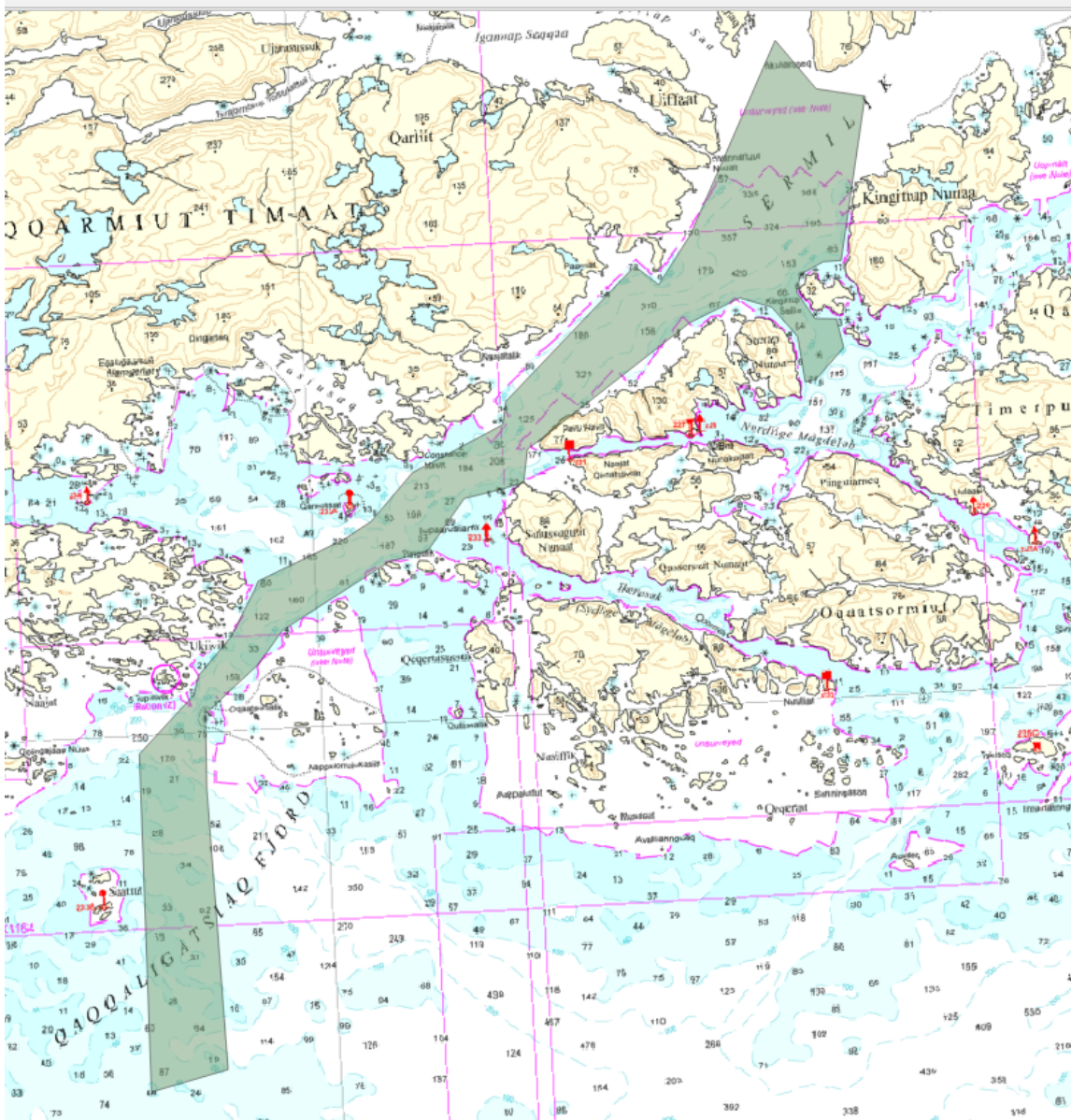
§ 8. Udenskærsopmåling ved Nanortalik Banke.



Kort 1100. Udenskærsopmåling ved Nanortalik Banke. Der måles i tilslutning til multibeam opmåling (§1), 10504 og 30509 samt singlebeam opmåling 11295, 10295 og 11395. Is situationen kan i perioder besværliggøre opmåling hvorfor isforekomsten monitoreres og opmåling foretages når muligt. Opmålingens kvalitet skal som minimum opfylde en standard svarende til order 2 i henhold til IHO S-44 ed. 6 af 2020, dog med fuld bunddækning hvor det er muligt.

Prioritet mellem.

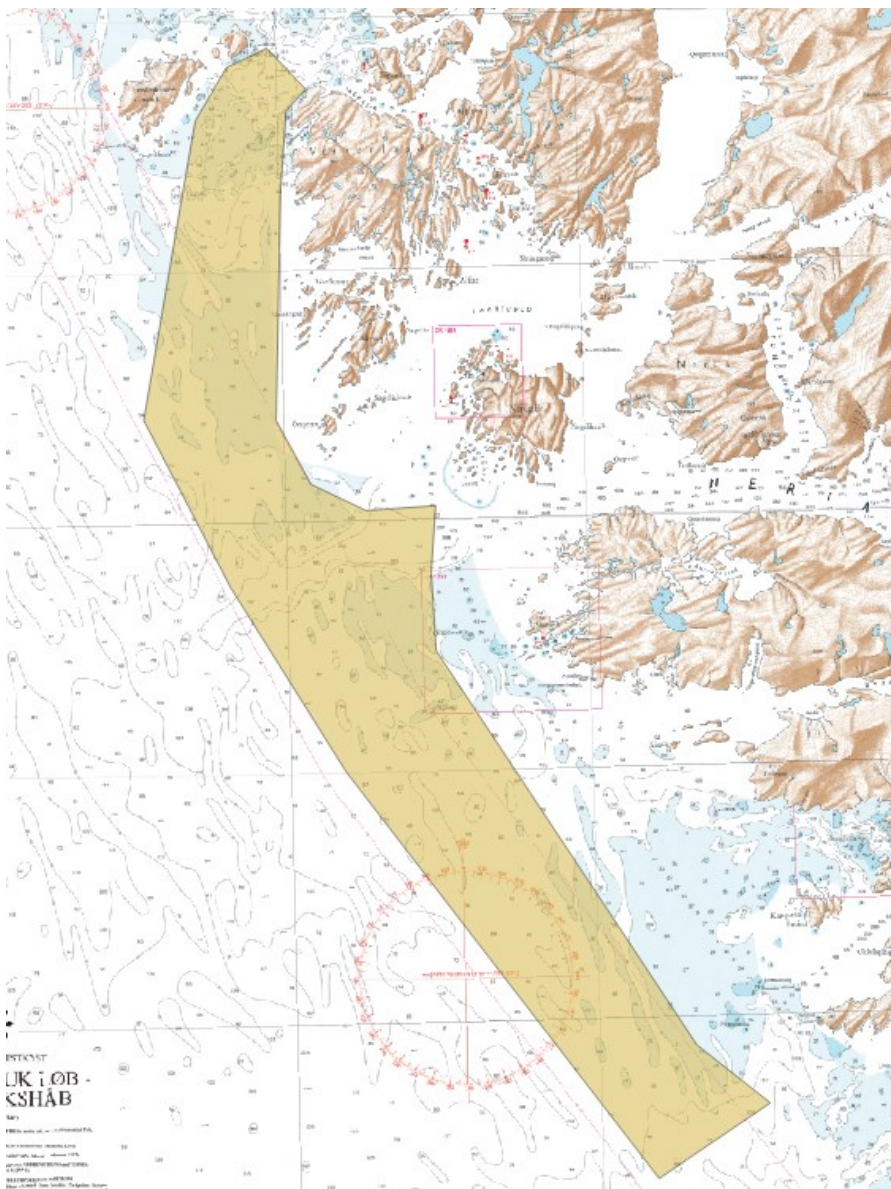
§ 9. Indenskærsopmåling ved Sermilik (Mågeløbene.)



Kort 1109. Fjordopmåling Qaqqaligatsiaq Fjord. Der måles i tilslutning til multibeam opmåling (§6), §5, Singlebeamopmåling 10698 og multibeamopmåling 60408. Opmålingens kvalitet skal som minimum opfylde en standard svarende til order 2 i henhold til IHO S-44 ed. 6 af 2020, dog med fuld bunddækning, hvor det er muligt. Skær i umiddelbar nærhed af opmålingsområdet identificeres og rapporteres til GST.

Prioritet mellem.

§ 10. Udenskærsopmåling fra Søndre Kangeq til Vesterland.



Kort 1210. Udenskærsopmåling mellem Søndre Kangeq og Vesterland. Der måles i tilslutning til direktiv §7, multibeamopmåling 30613, 60507 og 20309. Opmålingens kvalitet skal som minimum opfylde en standard svarende til order 2 i henhold til IHO S-44 ed. 6 af 2020, dog med fuld bunddækning hvor det er muligt. Skær i umiddelbar nærhed af opmålingsområdet identificeres og rapporteres til GST.

Prioritet lav.

§ 11. Andre opgaver

Ved anløb af havne og bygder i Grønland skal der i videst muligt omfang foretages kontrol af eksisterende opmåling i havneområdet. Eventuelle ændringer rapporteres hurtigst muligt til Geodatastyrelsen og de lokale havnemyndigheder. Figuren nedenfor viser prioriterede områder for kontrol af eksisterende opmåling.

Ved konstatering af særlige farer for sejladsen i opmålingsområderne meddeles dette straks til Arktisk Kommando og Søfartsstyrelsen, for offentliggørelse via "Nav Warnings" og Efterretninger for Søfarende. Ved passage af båkelinjer og fyr kontrolleres disse i forhold til oplysningerne i søkortet. Afvigelser rapporteres til Geodatastyrelsen og Søfartsstyrelsen. Akutte opgaver, der måtte opstå i løbet af sæsonen, aftales og prioriteres af Chefen for Søopmålingen.

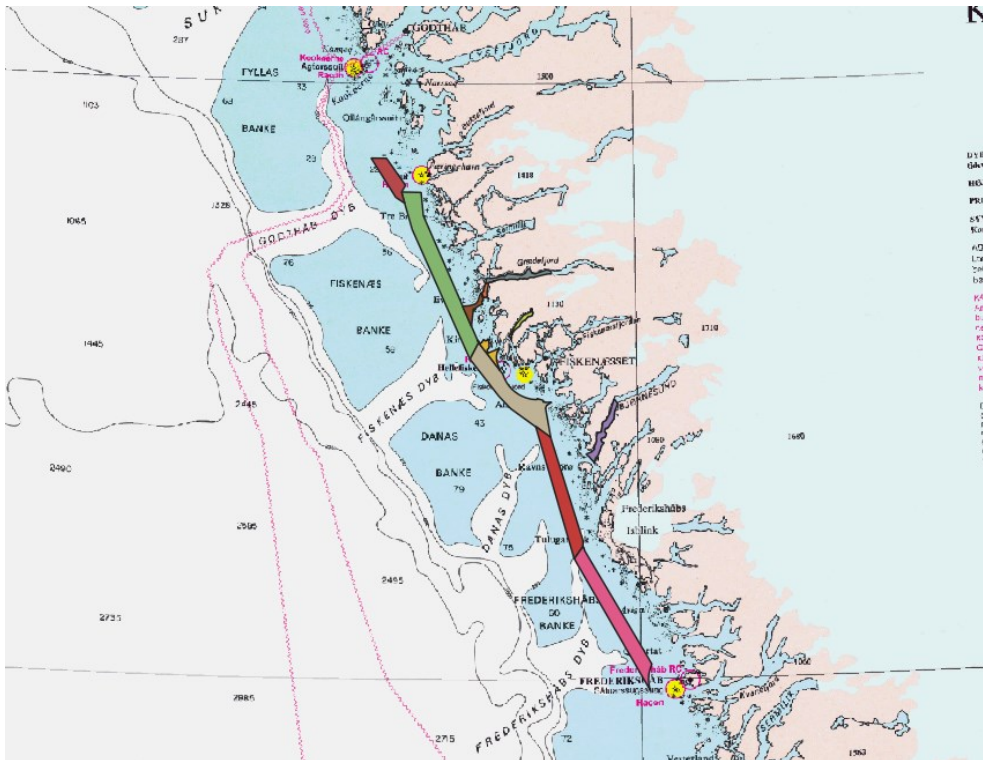
I forbindelse med opstilling af vandstandsmålere indsamles data til brug for bestemmelse af søkortets nulniveau, Laveste Astronomiske Tidevandsniveau (LAT). De opsamlede data indgår i et projekt for modellering af LAT-niveauet i hele regionen. Denne LAT-model er en vigtig del af infrastrukturen i Grønland og en forudsætning for optimal anvendelse af fremtidige opmålingsmetoder, som f.eks. LIDAR og satellitbaseret opmåling.

§ 12. Lodsrevision.

Den grønlandske havnelods revideres i nødvendigt omfang, efter aftale med Geodatastyrelsen. Opgaven prioriteres i samråd med Chefen for Søopmålingen.

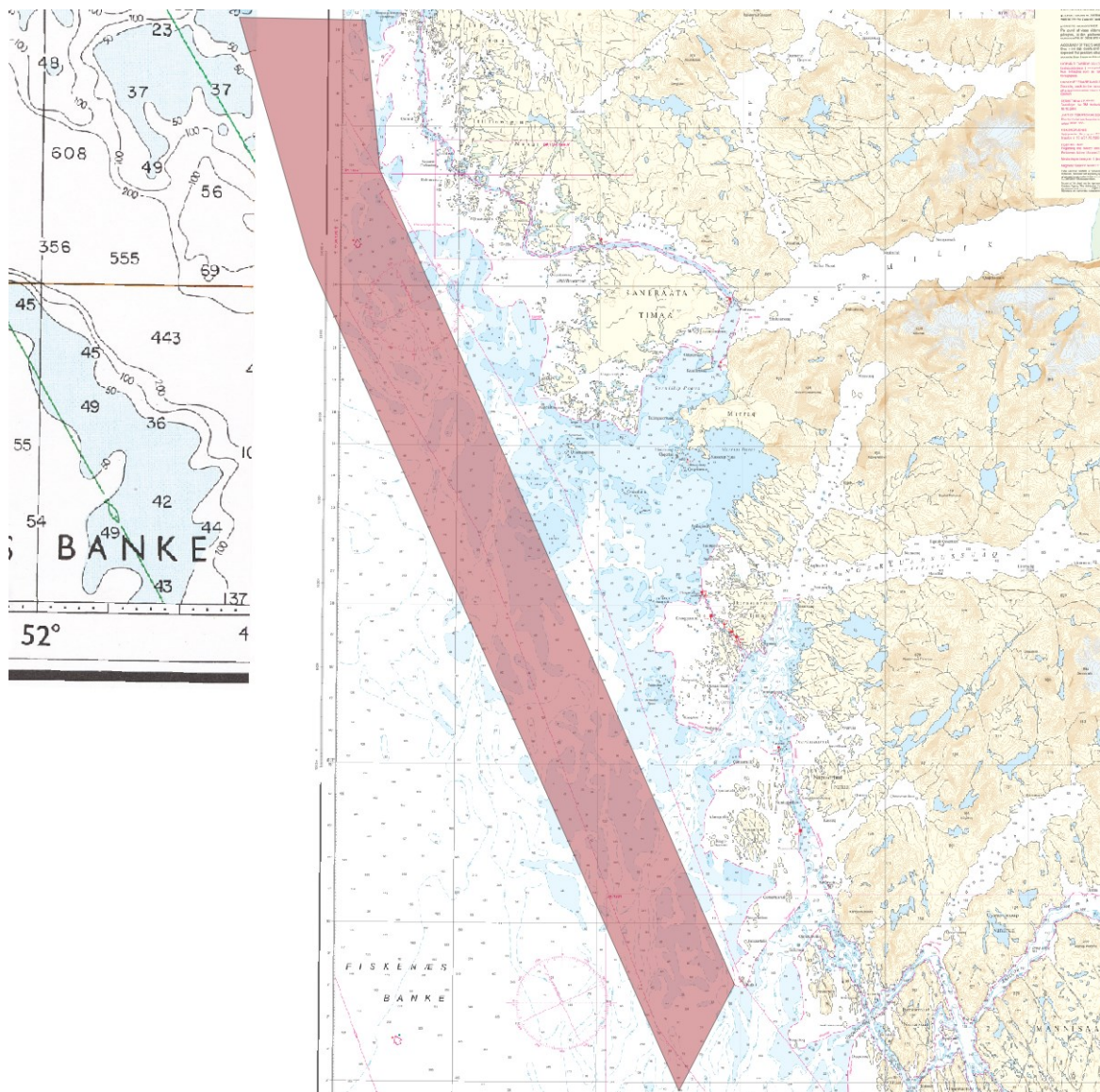
Alternativt Direktiv for søpmåling i Grønland 2024 I tilfælde af is i primærområdet.

Denne del af direktivet vil blive opmålt i sæsonerne 2025-2026 hvis det er muligt at opmåle det primære direktiv i 2024.



Oversigt over opmålingsområder for Søpmåling Grønland 2024 i tilfælde af is i primærområderne ved Nunap Isua (Kap Farvel.) Opmålingen forventes gennemført med KNUD-KL og SAR-båd.

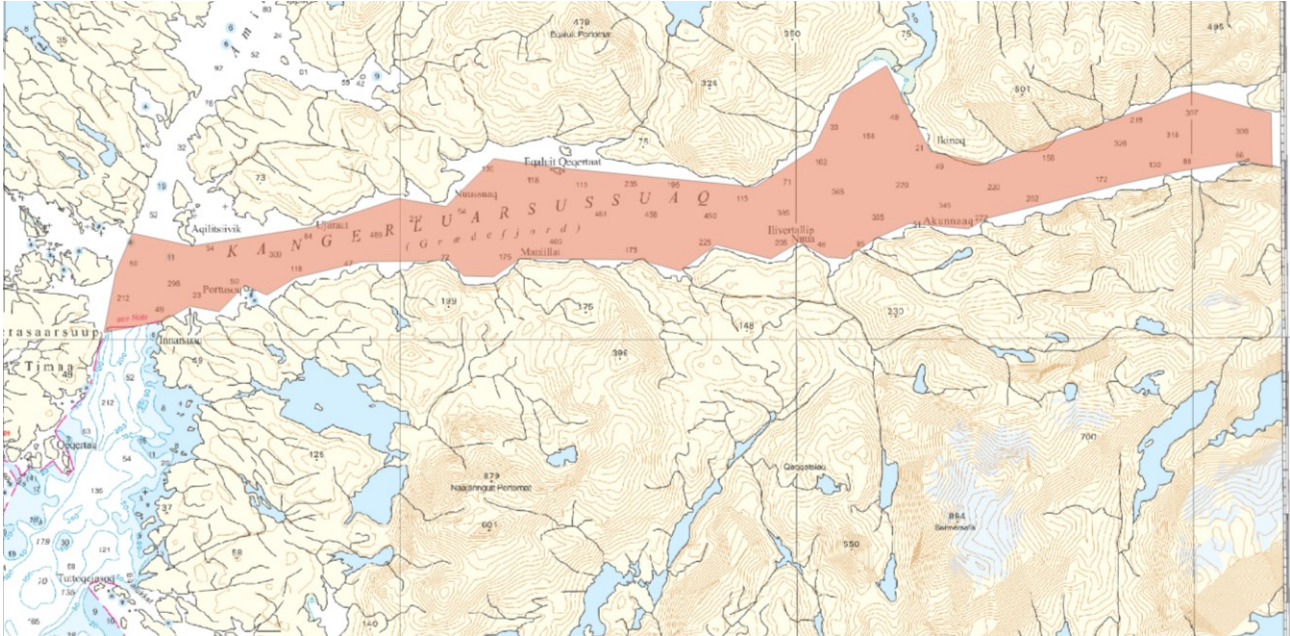
§ 1.a Udenskærs Kangerluarsoruseq (Færingehavn) til Killiit.



Kort 1300 og 1213. Udenskærsopmåling af farvandet mellem Kangerluarsoruseq (Færingehavn) og Killiit. Opmålingens kvalitet skal som minimum opfylde en standard svarende til order 2 i henhold til IHO S-44 ed. 6 af 2020, dog med fuld bunddækning hvor det er muligt. Skær i umiddelbar nærhed af opmålingsområdet identificeres og rapporteres til GST.

Prioritet Høj.

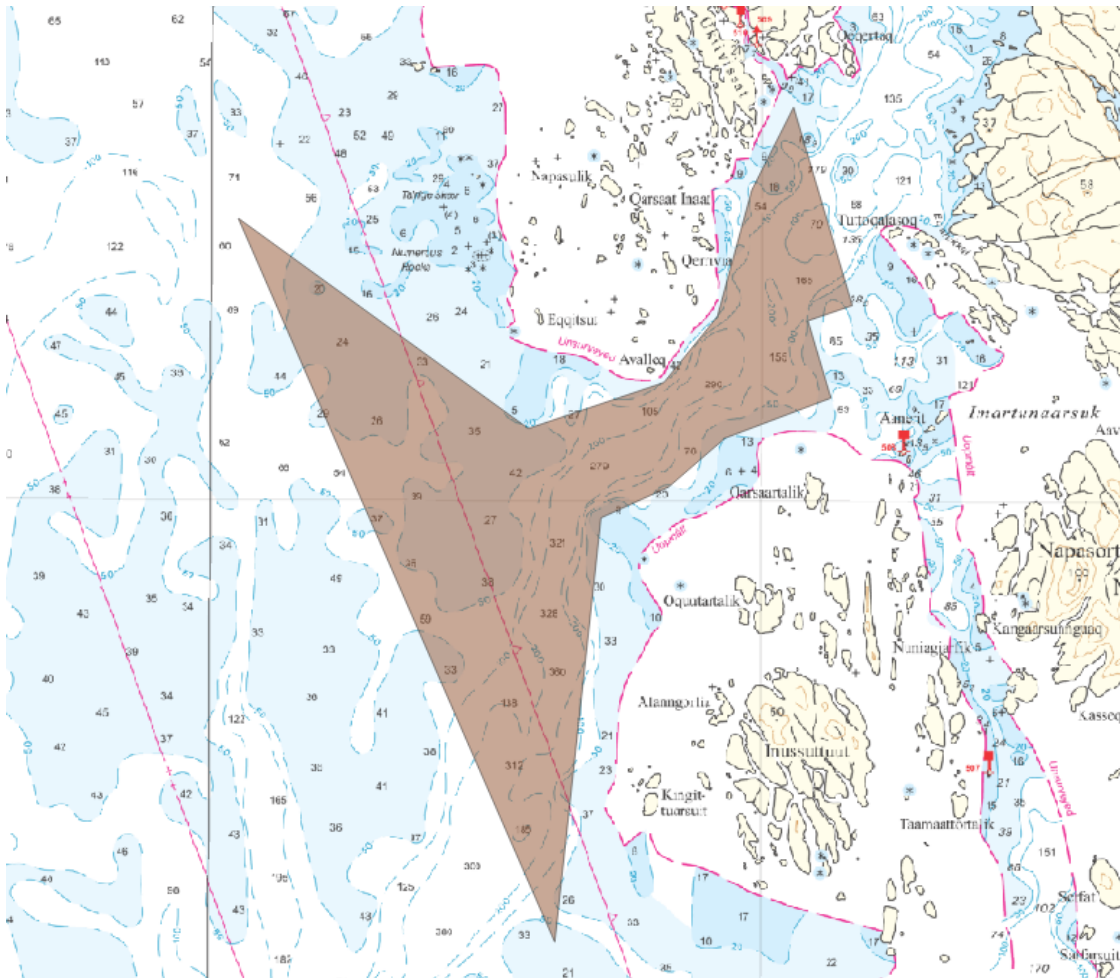
§ 2.a Fjordopmåling af Kangerluarsuaq (Grædefjord.)



Kort 1213. Der måles fra Ikerasarsuaq Timaa og ind i Kangerluarsoruseq (Grædefjord.) Fjorden måles i tilfælde af at opmåling udenskærs ikke er muligt på grund af vejret. Opmålingens kvalitet skal som minimum opfylde en standard svarende til order 2 i henhold til IHO S 44 ed. 6 af 2020, dog med fuld bunddækning hvor det er muligt. Skær i umiddelbar nærhed af opmålingsområdet identificeres og rapporteres til GST.

Prioritet Lav.

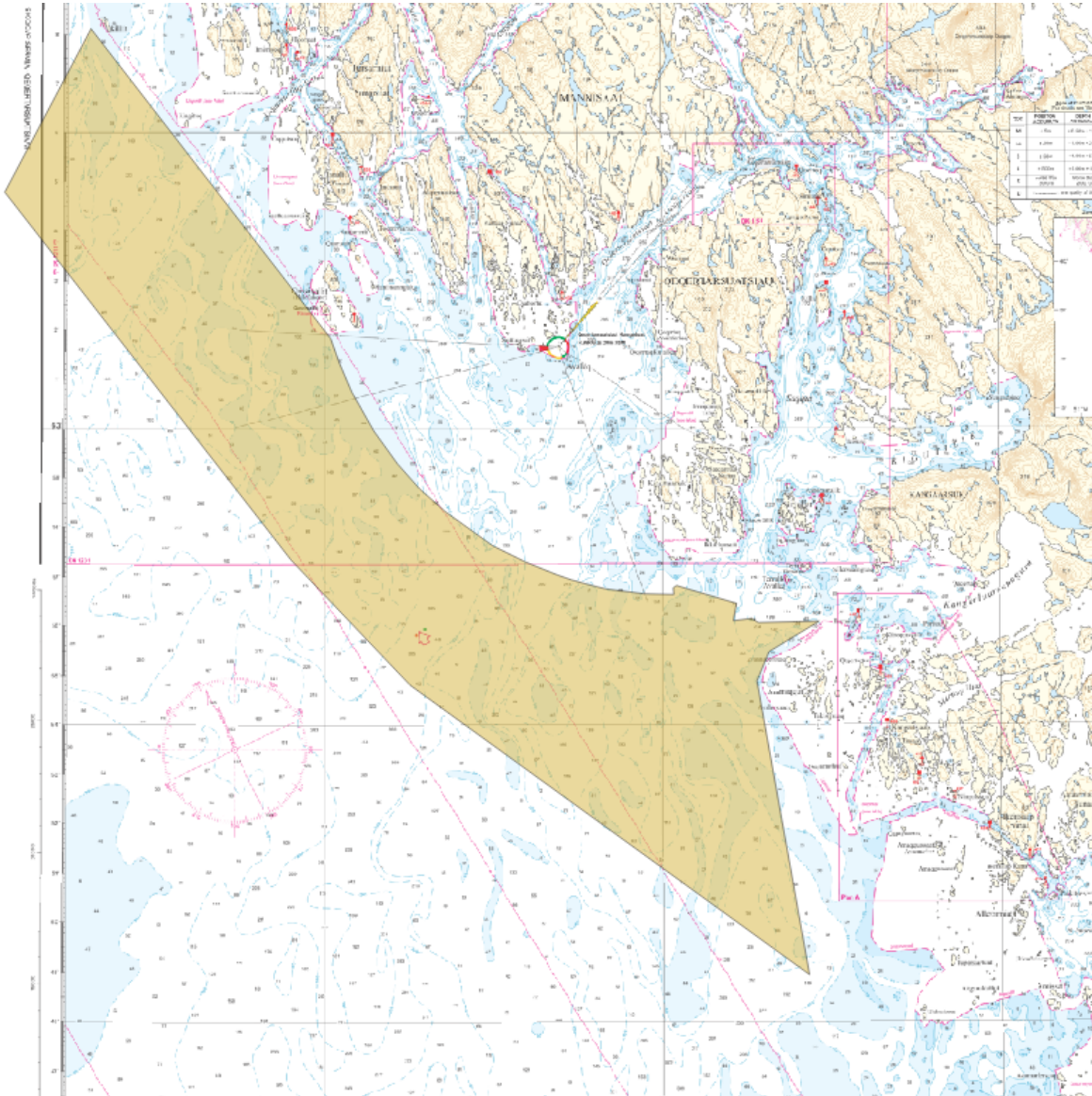
§ 3.a. Udenskærs-/indenskærsopmåling nordvest for Qeqertarsuaat (Fiskenæsset.)



Kort 1213. Forbindelsen mellem udenskærsopmåling (Direktiv §1a) og gældende indenskærsopmåling (m31110) måles. Opmålingens kvalitet skal som minimum opfylde en standard svarende til order 2 i henhold til IHO S-44 ed. 6 af 2020, dog med fuld bunddækning hvor det er muligt. Fjorden måles, hvis vejret ikke tillader opmåling udenskærs. Skær i umiddelbar nærhed af opmålingsområdet identificeres og rapporteres til GST.

Prioritet Mellem.

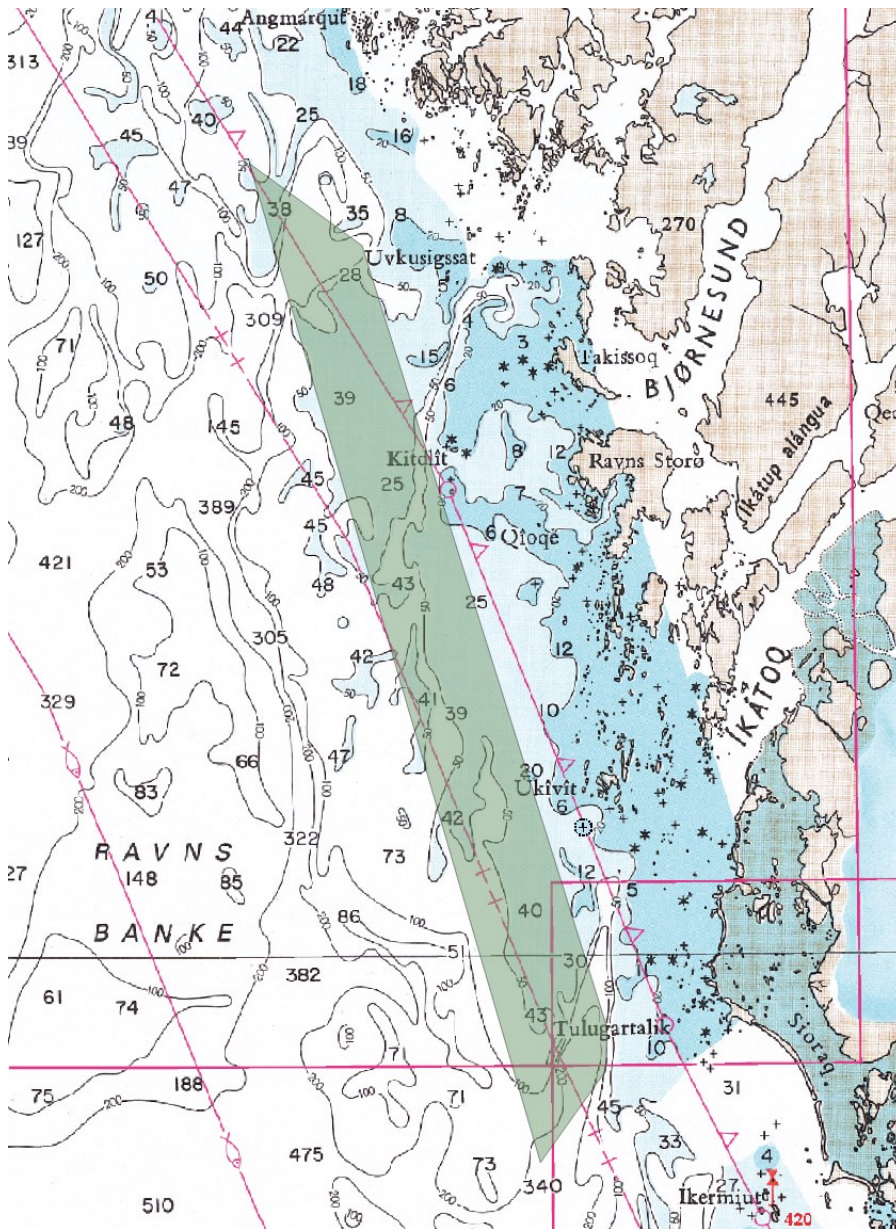
§ 4.a. Udenskærsopmåling syd og vest for Qeqertarsuatsiaat (Fiskenæsset.)



Kort 1212. Udenskærsopmåling ud for Qeqertarsuatsiaat (Fiskenæsset.)
Der måles fra direktivets §1a og i tilslutning til d30264 og m30414.
Opmålingens kvalitet skal som minimum opfylde en standard svarende til
orden 2 i henhold til S-44 ed. 6 af 2020, dog med fuld bunddækning, hvor
det er muligt. Skær i umiddelbar nærhed af opmålingsområdet identificeres
og rapporteres til GST. Opmålingen er et ønske fra Grønlands Selvstyre.

Prioritet mellem.

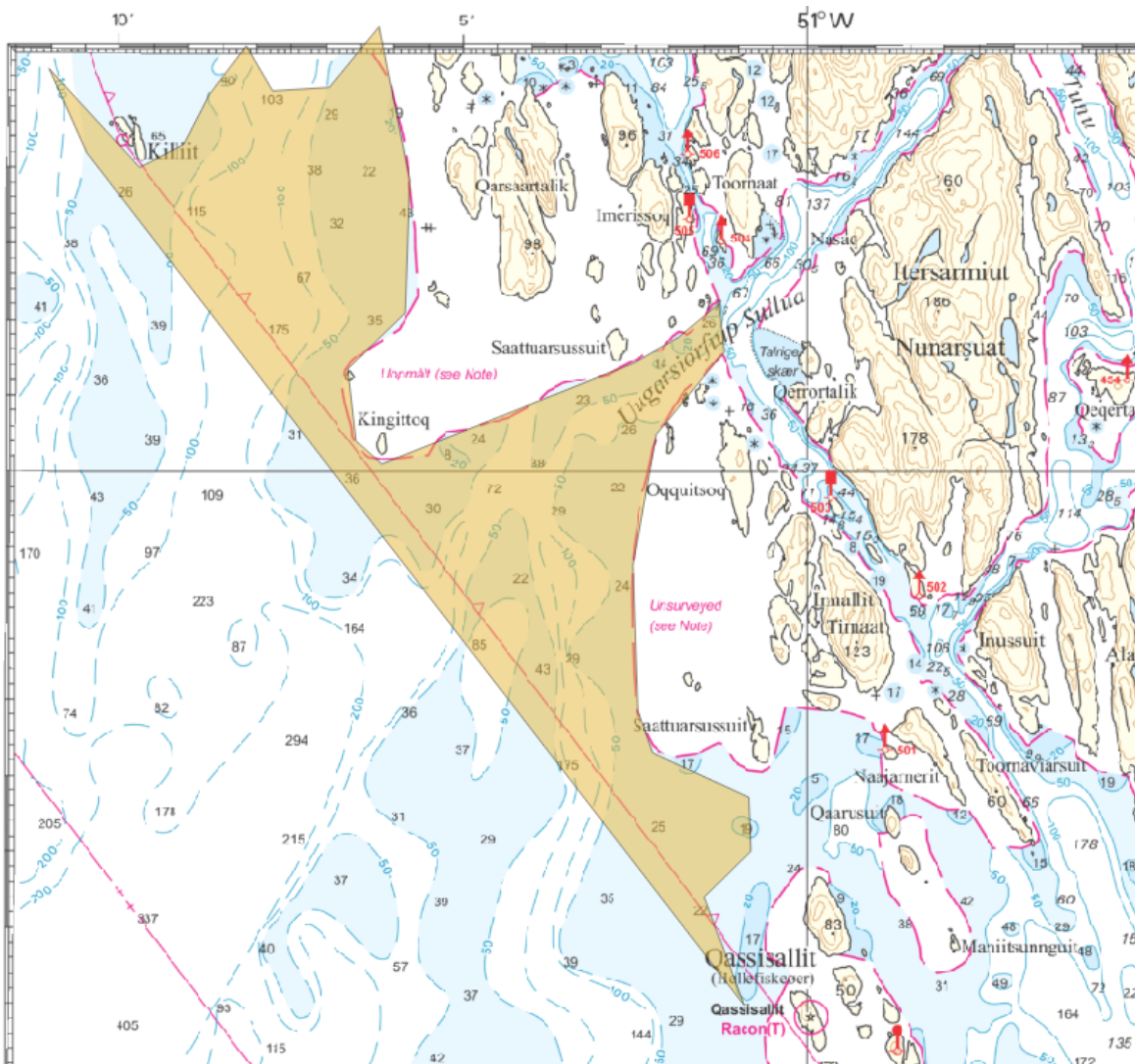
§ 5.a. Udenskærsopmåling Qeqertarsuatsiaat (Fiskenæsset) til Sioraq (Frederikshåbs Isblink.)



Kort 1212. Udenskærsopmåling fra Qeqertarsuatsiaat (Fiskenæsset) til Sioraq (Frederikshåbs Isblink.) Opmålingens kvalitet skal som minimum opfylde en standard svarende til order 2 i henhold til S-44 ed. 6 af 2020, dog med fuld bunddækning, hvor det er muligt. Skær i umiddelbar nærhed af opmålingsområdet identificeres og rapporteres til GST.

Prioritet Mellem.

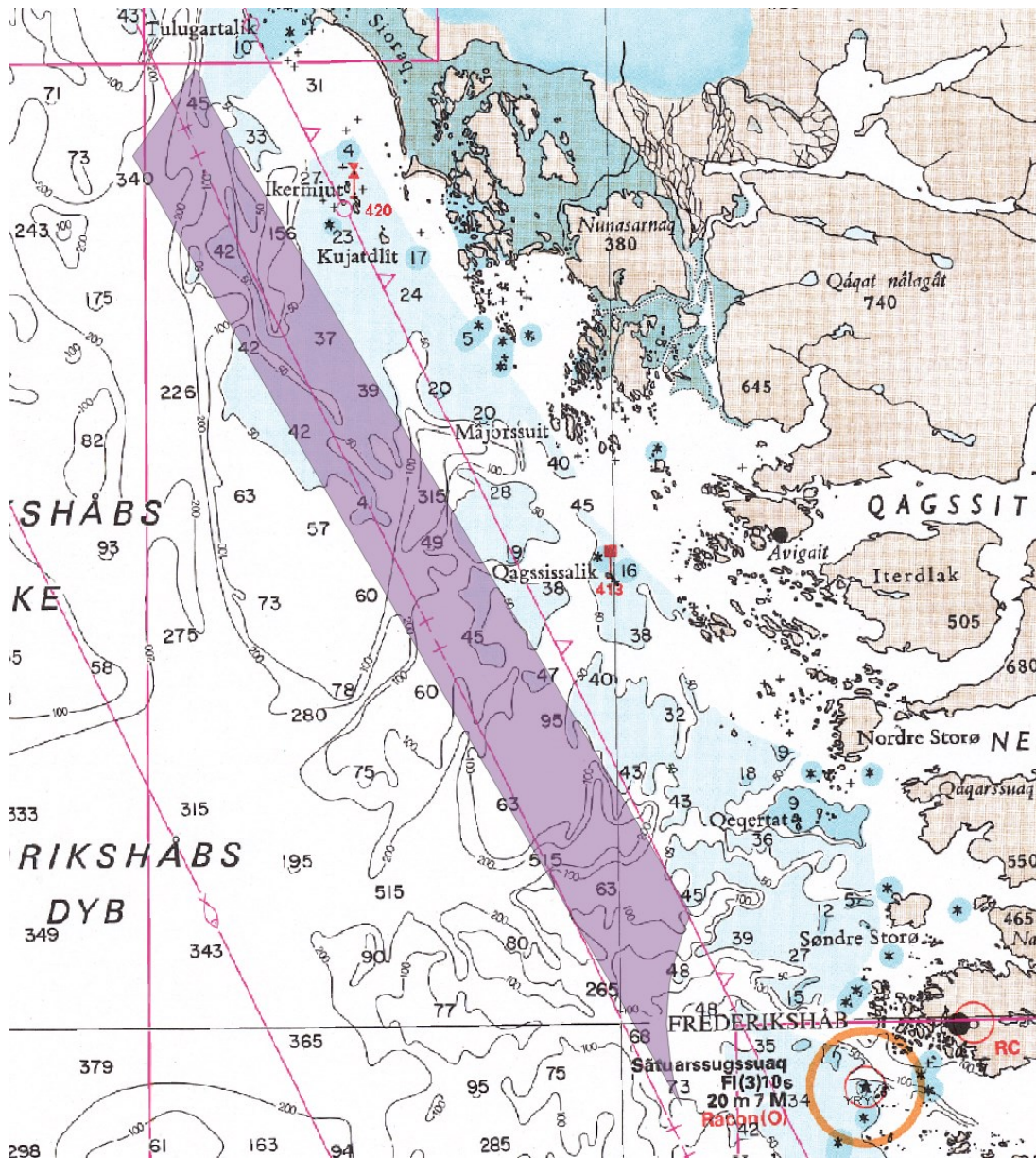
§ 6.a. Anduvninger til Qeqertarsuatsiaat (Fiskenæsset) fjordsystem.



Kort 1213. der måles fra Direktivets §4 og indtil gældende opmålinger (d10364 og m30510). Opmålingens kvalitet skal som minimum opfylde en standard svarende til order 2 i henhold til IHO S-44 ed. 6 af 2020, dog med fuld bunddækning hvor det er muligt. Skær i umiddelbar nærhed af opmålingsområdet identificeres og rapporteres til GST.

Prioritet Lav.

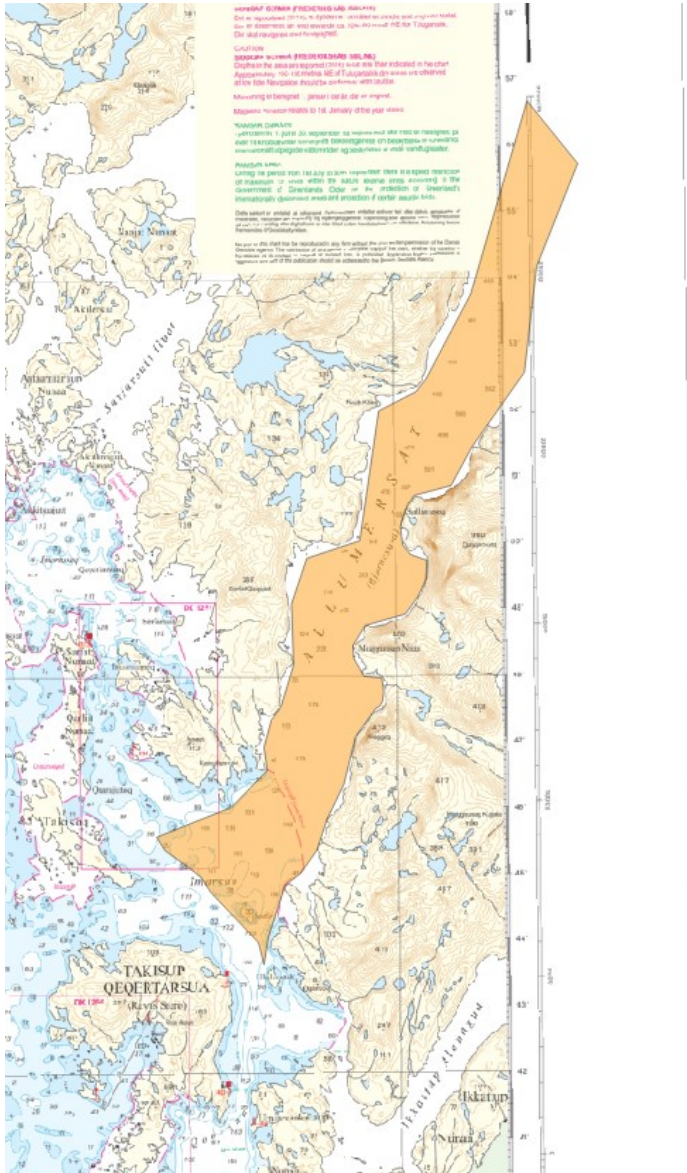
§ 7.a. Udenskærsopmåling Sioraq (Frederikshåbs Isblink) til Paamiut (Frederikshåb.)



Kort 1211. Der måles fra Direktivets §5 til tilslutning med gældende opmålinger (d20462 og m20206). Opmålingens kvalitet skal som minimum opfylde en standard svarende til order 2 i henhold til IHO S-44 ed. 6 af 2020, dog med fuld bunddækning, hvor det er muligt. Skær i umiddelbar nærhed af opmålingsområdet identificeres og rapporteres til GST.

Prioritet Mellem.

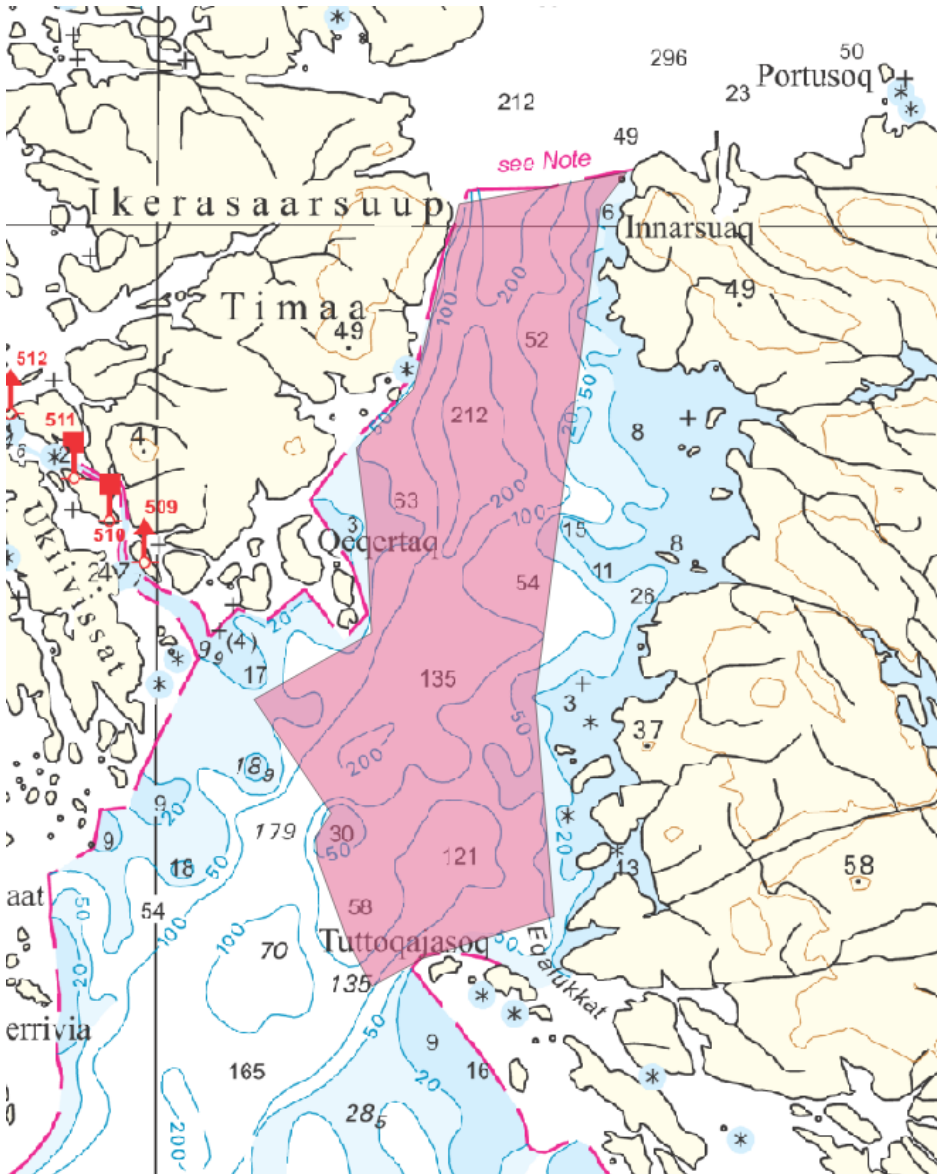
§ 9.a. Fjordopmåling af Allumersat (Bjørnesund.)



Kort 1213. Fjordopmåling af Allumersat (Bjørnesund.) Der måles fra gældende opmåling (m20511) og ind i fjorden. Området er dårligtvejsområde og måles hvis opmåling ikke er mulig i øvrige områder. Opmålingens kvalitet skal som minimum opfylde en standard svarende til orden 2 i henhold til IHO S-44 ed. 6 af 2020, dog med fuld bunddækning, hvor det er muligt.

Prioritet Lav.

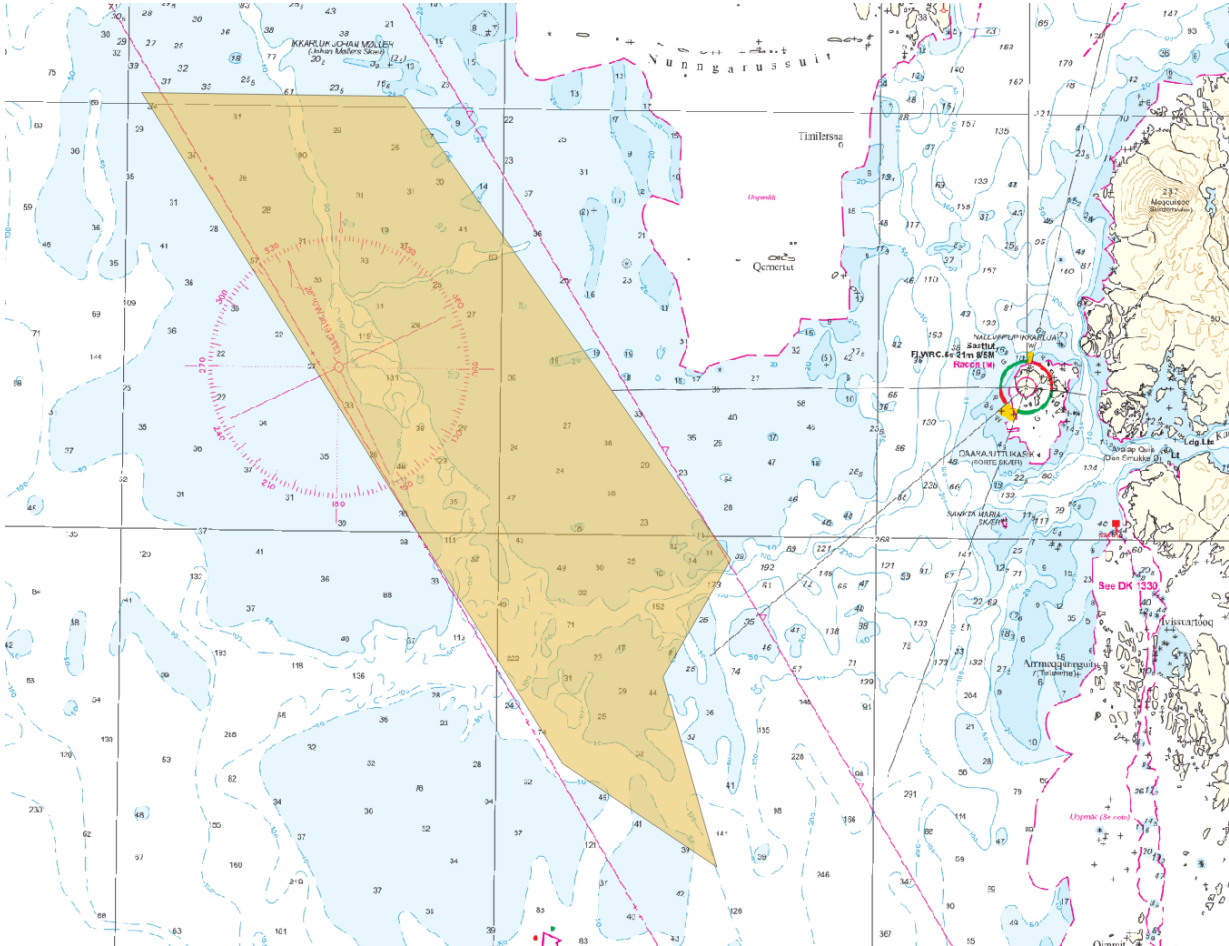
§ 10.a. Indenskærsopmåling ved Ikerasaarsuup Timaa.



Kort 1213. Indenskærsopmåling ved Ikerasaarsuup Timaa. Området måles hvis opmåling ikke er mulig i øvrige områder. Området er dækket af en Amerikansk opmåling fra 1960'erne. Opmålingens kvalitet skal som minimum opfylde en standard svarende til orden 2 i henhold til IHO S-44 ed. 6 af 2020, dog med fuld bunddækning hvor det er muligt.

Prioritet Lav.

§ 11.a. Udenskærsopmåling ud for Kangerluarsoruseq (Færingehavn.)



Kort 1310. Udenskærsopmåling ud for Kangerluarsoruseq (Færingehavn.) Der måles fra m30610 og i tilslutning til m30413 og Direktivets §1. Opmålingens kvalitet skal som minimum opfylde en standard svarende til orden 2 i henhold til IHO S-44 ed. 6 af 2020, dog med fuld bunddækning hvor det er muligt.

Prioritet Høj.

§ 12.a. Indenskærsopmåling ved Sioraq (Frederikshåb Isblink.)



Kort 1211. Indenskærsopmåling ved Sioraq (Frederikshåb Isblink.) Området er under kraftig tilsanding, og sejlads i indenskærsruten frarådes derfor i øjeblikket. Formålet med opmålingen er en genopmåling og udvidelse af multibeam opmålingen fra 2011. I områder hvor tilsandingen forhindrer sikker sejlads afsøges alternative ruter. Disse kan evt. være udenskærsruter. Opmålingens kvalitet skal som minimum opfylde en standard svarende til orden 2 i henhold til IHO S-44 ed. 6 af 2020, dog med fuld bunddækning hvor det er muligt.

Prioritet Høj.

§ 13. Andre opgaver

Ved anløb af havne og bygder i Grønland skal der i videst muligt omfang foretages kontrol af eksisterende opmåling i havneområdet. Eventuelle ændringer rapporteres hurtigst muligt til Geodatastyrelsen og de lokale havnemyndigheder.

Ved konstatering af særlige farer for sejladsen i opmålingsområderne meddeles dette straks til Arktisk Kommando og Søfartsstyrelsen, for offentliggørelse via "Nav Warnings" og Efterretninger for Søfarende. Ved passage af båkelinjer og fyr kontrolleres disse i forhold til oplysningerne i søkortet. Afvigelser rapporteres til Geodatastyrelsen og Søfartsstyrelsen. Akutte opgaver, der måtte opstå i løbet af sæsonen, aftales og prioriteres af Chefen for Søopmålingen.

I forbindelse med opstilling af vandstandsmålere indsamles data til brug for bestemmelse af søkortets nulniveau, Laveste Astronomiske Tidevandsniveau (LAT). De opsamlede data indgår i et projekt for modellering af LAT-niveauet i hele regionen. Denne LAT-model er en vigtig del af infrastrukturen i Grønland og en forudsætning for optimal anvendelse af fremtidige opmålingsmetoder, som f.eks. LIDAR og satellitbaseret opmåling.

§ 14. Lodsrevision.

Den grønlandske havnelods revideres i nødvendigt omfang, efter aftale med Geodatastyrelsen. Opgaven prioriteres i samråd med Chefen for Søopmålingen.